



秋田ふるさと検定試験 問題用紙

(午前 10 時 30 分開始 制限時間 90 分)

第15回 3級

注 意 事 項

1. 答案用紙の記入にあたっては、HB又はBの黒鉛筆、シャープペンシルを使用すること。
2. 解答はすべて答案用紙に記入し、提出すること。

2020年9月6日

秋田県商工会議所連合会

【歴史】

(問題 1)

国連教育科学文化機関（ユネスコ）の世界文化遺産の指定候補として北海道・青森・岩手・秋田の17遺産で構成する「北海道・北東北の縄文遺跡群」が推薦を受けた。その中で、秋田県で指定候補地となっている遺跡は次のどれか

- 1 杉沢台遺跡
- 2 地藏田遺跡
- 3 伊勢堂岱遺跡
- 4 米ヶ森遺跡

(問題 2)

古代、秋田地方では、大規模な合戦や乱が発生しているが、時の中央政府の実力者藤原頼通に反乱防止と浄土への住生を願わせる程の大きな衝撃を与えた合戦は次のどれか。

- 1 前九年合戦
- 2 後三年合戦
- 3 元慶の乱
- 4 大河兼任の乱

(問題 3)

脇本城址は、室町から安土・桃山時代にかけての山城で、その規模は東北地方で最大級とされているが、この城は次のどの武将一族の居城か。

- 1 戸沢氏
- 2 浅利氏
- 3 安東氏
- 4 小野寺氏

(問題 4)

秋田蘭画の代表的画人である秋田藩藩主は次のどれか。

- 1 佐竹義宣
- 2 佐竹義敦
- 3 佐竹義和
- 4 佐竹義厚

(問題5)

江戸時代・大名は先祖供養のため、それぞれ菩提寺を建立しているが、佐竹本家の菩提寺は次のどれか。

- 1 長谷寺
- 2 永泉寺
- 3 妙慶寺
- 4 天徳寺

(問題6)

北浦一揆の説明のうち、誤っているものは次のどれか。

- 1 天保5(1834)年、仙北郡で起こった藩政期最大の一揆である。
- 2 一揆の原因は、藩による院内銀山への米の輸送にあった。
- 3 前後二回にわたる一揆で各地の肝煎宅が襲われた。
- 4 藩主自から人心を鎮めるため仙北地方を巡回するなどした。

(問題7)

歩兵第十七連隊の説明で誤っているのはどれか。

- 1 仙台第2師団歩兵第十七連隊として創設された。
- 2 日露戦争では、黒溝台の激戦で多数の戦死者を出している。
- 3 日中戦争では、山東省に動員された。
- 4 太平洋戦争では、南方戦線に移され、フィリピンで終戦を迎えた。

(問題8)

国の重要文化財の指定を受けた民家の説明で誤っているのはどれか。

- 1 嵯峨家住宅は、城下近郊太平の豪農民家として価値が認められた。
- 2 草薨家住宅は、南部曲家形式の影響を受けた民家である。
- 3 三浦家住宅は、中世城館の高台に屋敷を構えており、豪農の屋敷建築の形態を知る上で歴史的価値が高い。

旧黒沢家住宅は、秋田市中通3丁目にあった建物で上級武士の屋敷が丸ごと残っており全国的に貴重である。

(問題9)

次の写真に関係ある出来事は次のどれか。

- 1 銀札事件
- 2 秋田事件
- 3 阿仁前田村小作争議
- 4 平田篤胤の帰藩

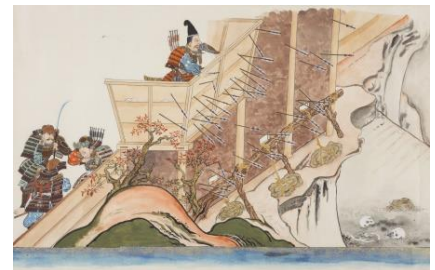


(秋田市立佐竹資料館蔵)

(問題10)

次の写真の説明のうち、誤っているのはどれか。

- 1 一族間の争いに陸奥国守の源頼朝が介入する。
- 2 清原氏の中で所領をめぐる対立が原因とされる。
- 3 金沢柵に籠城し頑強に抵抗したことを示す絵詞である。
- 4 この合戦の勝利者は、本拠地を平泉に移して藤原三代の基礎を作る。



(問題11)

次の記述のA～Cにあてはまる語句の組み合わせとして適切なものはどれか。

本多正純の改易に伴い、由利領には【 A 】氏が1万石で常陸武田から、【 B 】氏が同じく常陸府中から2万石で、【 C 】氏が3千石で常陸から新領主として入部したが、これら3氏はいずれも戦国期秋田の地で活動していた武将であった。

- | | 【 A 】 | 【 B 】 | 【 C 】 |
|---|-------|-------|-------|
| 1 | 仁賀保 | 六郷 | 打越 |
| 2 | 生駒 | 岩城 | 仁賀保 |
| 3 | 滝沢 | 六郷 | 生駒 |
| 4 | 仁賀保 | 岩城 | 打越 |

(問題 1 2)

次の記述の A ~ C にあてはまる語句の組み合わせとして適切なものはどれか。

秋田には農業の発達に貢献した篤農家が数多くいるが、新田開発のため寒風山の滝の頭から水を引き新村を誕生させた【 A 】や雄勝地方の農業指導者として村の再建に努力した【 B 】、そして彼のもとで1年半も農業技術の教えを受けた【 C 】らの活動が秋田県農業の発展を支えたと言えるだろう。

	【 A 】	【 B 】	【 C 】
1	渡部斧松	高橋正作	栗田定之丞
2	栗田定之丞	高橋武左工門	高橋正作
3	渡部斧松	高橋正作	石川理紀之助
4	石川理紀之助	高橋武左工門	石川善兵衛

【観光】

(問題 1 3)

積雪のため例年 11 月上旬に閉鎖になり、翌年 4 月下旬に開通する。開通直後の雪の回廊は風物詩。眼下には日本海の大パノラマが広がる、にかほ市象潟町小滝から標高 1150m の鳥海山 5 合目峠を経て、山形県遊佐町吹浦に至る全長 34.9km の山岳道路の愛称はどれか。

- 1 鳥海グリーンライン
- 2 鳥海ブルーライン
- 3 鳥海レッドライン
- 4 鳥海ホワイトライン

(問題 1 4)

町制施行 100 周年記念事業として建設された複合施設の一角に、「マンガ」をテーマとした全国初の本格的美術館として平成 7(1995)年開館。令和元(2019)年 5 月 1 日に美術館単体の施設としてリニューアルオープンした「まんが美術館」がある横手市の地区はどれか。

- 1 横手市山内
- 2 横手市大森
- 3 横手市平鹿
- 4 横手市増田

(問題 1 5)

隣接する火力発電所の排熱を利用したジャングルのような温室で、約 460 種類、3300 本の熱帯植物を鑑賞できる施設はどれか。

- 1 生態系公園
- 2 秋田県工業技術センター
- 3 能代エナジウムパーク
- 4 秋田県立農業科学館

(問題 16)

「ギネスブックで世界一と認定」を受けた大太鼓の展示で知られる北秋田市綴子の「道の駅たかのす」で、名物のソフトクリームに使われている地元の特産品はどれか。

- 1 せり
- 2 ねぎ
- 3 ししとう
- 4 ほうれんそう

(問題 17)

森林に支えられて発展してきた町の歴史・文化・民俗・産業などの紹介を通して、森林の豊かさと機能を伝える五城目町森林資料館が内部にあり、町のシンボルともいえる建物はどれか？

- 1 盆城庵
- 2 五城館
- 3 五城目城
- 4 五城目役場

(問題 18)

大湯ストーンサークル館の記述について、誤っているのはどれか。

- 1 遺跡に隣接してオープンした施設である
- 2 土器や装飾品などの出土品も展示されている
- 3 土器や勾玉造りなどの体験学習ができる
- 4 弥生文化に触れることができる

(問題 19)

大館郷土博物館の記述について誤っているのはどれか。

- 1 旧大館東高校の校舎を活用して平成 8 (1996) 年に開館
- 2 大館市内にある 2 件の国指定天然記念物の紹介
- 3 大館の考古・歴史・民俗・先人顕彰に関する展示
- 4 大館の伝統工芸である曲げわっぱや木工品なども 600 点余りを展示

(問題 20)

西馬音内盆踊り会館の記述について誤っているのはどれか。

- 1 盆踊りの代表的な衣装の「端縫い」が展示されている
- 2 盆踊り本番の様子を模したミニチュア人形が展示されている
- 3 200 インチの大型スクリーンで盆踊りの映像資料を鑑賞できる
- 4 西馬音内盆踊りの定期公演はない

(問題 21)

平成 15 (2003) 年に竣工し、一般利用、アマチュア利用のほか、全国規模の大会やプロ野球公式戦を開催できる、県内最大の本格的な野球場である写真の県立野球場の愛称はどれか。

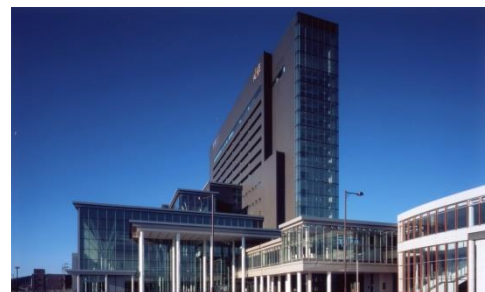
- 1 こまちスタジアム
- 2 かんとうスタジアム
- 3 なまはげスタジアム
- 4 きりんたんぼスタジアム



(問題 22)

平成 16 (2004) 年 7 月に公共施設とホテルやクリニックなどの民間施設を機能連携させ、相乗効果によるにぎわい創出を目的に、JR 秋田駅に直結する建物としてオープンした写真の建物の名称はどれか。

- 1 秋田拠点センター アウヴェ
- 2 秋田拠点センター アルヴェ
- 3 秋田拠点センター イクヴェ
- 4 秋田拠点センター クルヴェ



(問題 2 3)

安藤醸造元の記述について、A・Bに当てはまる語句の組み合わせとして適切なものはどれか。創業が【 A 】6年という角館の老舗の味噌醤油醸造元。角館を代表する商家の一軒として武家屋敷に匹敵する由緒ある商家のたたずまいを今に残し、特に、火災に備えて明治24年に建てられた【 B 】の蔵が独特の風情を醸している。

	【 A 】	【 B 】
1	嘉永	木造
2	嘉永	煉瓦造
3	慶応	木造
4	慶応	煉瓦造

(問題 2 4)

道の駅協和の記述について、A・Bに当てはまる語句の組み合わせとして適切なものはどれか。

国道【 A 】号沿いに平成17(2005)年オープン。メイン施設の「四季の森」は集成材を使った木造建築で、地場産品の直売や地元の食材を使った食事を提供するレストランがある。【 B 】教室があり、オリジナルの作品を作ることができるのも魅力。

	【 A 】	【 B 】
1	1 3	陶芸
2	1 3	彫金
3	4 6	彫金
4	4 6	陶芸

【祭り・行事】

（問題 2 5）

能代では大晦日の夕刻、番楽の「山ノ神」面などの恐ろしげな仮面をつけ、藁蓑（わらみの）を着たものが家々を訪れ、怠け者を懲らしめるという行事がある。この行事の名称で正しいものを選びなさい。

- 1 アマハゲ
- 2 ナマハゲ
- 3 ナゴメハギ
- 4 ヤマハゲ

（問題 2 6）

和紙を貼り合わせて巨大な袋状にしたものを小正月（2月10日）の夜に飛ばす行事が西木町（仙北市）でおこなわれる。この祭り行事を何というか、正しいものを選びなさい。

- 1 紙袋上げ
- 2 紙風船上げ
- 3 紙灯笼上げ
- 4 カンデッコ上げ

（問題 2 7）

秋田市の繁華街、通称川反にある神社の春（4月12日・13日）の祭礼で、大小の縁起物の張子細工が売り出される。この縁起物の名を何というか、正しいものを選びなさい。

- 1 ダルマ
- 2 破魔矢（はまや）
- 3 絵馬（えま）
- 4 鯛（たい）

(問題28)

鷹巣(北秋田市)の古社である八幡神社では、その昔、祭礼の時に奉納した囃子^{はやし}があった。その中心となる楽器は今日ではギネスブックにも載るといふ巨大な名物である。この名称を何というか。

- 1 大太鼓曳き山
- 2 囃子大太鼓
- 3 綴子神社囃子
- 4 綴子の太太鼓

(問題29)

湯沢(湯沢市)で月遅れ盆前におこなわれる七夕行事で、竹にそえられるように飾り付ける大型のものを何というか。

- 1 絵灯籠
- 2 漫画
- 3 短冊
- 4 吹き流し

(問題30)

にかほ市小滝金峯神社の例祭で毎年、境内の土舞台で延年舞^{えんねんまい}が奉納される。この舞に全く無関係なものはどれか。

- 1 チョウクライロ舞
- 2 手長足長
- 3 小滝番楽
- 4 鳥海山

(問題3 1)

横手市の金沢八幡宮掛け歌行事の説明で誤っているものはどれか。

- 1 八幡宮の由来に納豆発祥伝承があることから「納豆節」を掛け合いながら唄う。
- 2 掛け歌は民謡の一つである仙北荷方節を唄うものである。
- 3 祭礼の宵宮祭に奉納され、夜通し、朝まで歌の掛け合いをする。
- 4 かつて、掛け歌はこの地方で盛んだったことから、今では美郷町六郷熊野神社の祭礼でもおこなわれている。

(問題3 2)

浅舞（横手市）八幡神社祭礼の説明で、誤っているものはどれか。

- 1 豪華な飾りに人形が据えられた山車を曳き回す。
- 2 祭礼では山車が特徴的だが、山車の後部には囃子屋台が別に付けられる。
- 3 山車に乗せられる人形は、古くは各町内毎に置き山であった。
- 4 この祭りでは人形屋台山車だけの奉納である。

(問題3 3)

次の写真は能代日吉神社例祭おこなわれる嫁見祭りである。この祭り行事の説明で正しいものを選びなさい。

- 1 旧暦4月中の申日、前日の夕方におこなわれる。
- 2 御神輿を先頭に初嫁らが行列をなして神社に参詣をする。
- 3 その起源は美人コンテストだった。
- 4 たいてい夫婦で参詣することから、嫁自慢の場でもある。



(問題 3 4)

次の写真は、横手市旭岡山神社の梵天奉納祭の一場面である。この梵天の説明で誤っているものはどれか。

- 1 奉納日の前日には飾りの意匠を競うコンクールがみられる。
- 2 頭飾りには芭蕉の葉が付けられたものもある。
- 3 梵天の先頭には獅子廻しが付けられていく。
- 4 梵天奉納時には激しく先陣を競い合う。



(問題 3 5)

次の祭り行事の説明に関して、A~Cに当てはまる語句の組み合わせで適なものはどれか。

刈和野（大仙市）の大綱引きは本来旧暦1月15日【A】の民俗祭礼であった。新藁^{わら}を集め巨大な綱をつくる。この綱は上町が雄綱で綱先が太くなっているが、下町の雌綱の先は輪状になっているものだ。綱引き前に2町の綱を結ぶという【B】がある。やがて一斉に引き合い勝負を決めるもので、勝ち負けによって豊凶を占う【C】でもある。

	【 A 】	【 B 】	【 C 】
1	かまくら	サバロ合わせ	雪祭り
2	小正月	サバロ合わせ	年占行事
3	鳥追い	繋ぎ合わせ	豊作神事
4	竹打ち	綱合わせ	冬祭り

(問題36)

白瀑神社（八峰町）神輿の滝浴びに関する説明でA～Cに当てはまる語句の組み合わせとして適当なものはどれか。

この神社の祭礼でおこなわれる神輿渡御の際に、最後に神社の裏手にある【A】の滝壺まで練り歩くというものである。この時、神輿はまさに滝を浴びて【B】られるというのである。【C】、海上安全、商売繁盛など祈願しておこなわれている珍しい祭礼である。

	【A】	【B】	【C】
1	不動の滝	清め	厄除け
2	白糸の滝	沈め	五穀豊穡
3	法体の滝	鎮め	疫病退散
4	男滝女滝	清め	五穀豊穡

【自然】

(問題 37)

標高 1613m を最高点とする成層火山である。なだらかな地形はオオシラビソに覆われ、八幡沼やガマ沼などの湖沼や湿原が発達し、高山植物のお花畑が見られる。この山の名前はどれか。

- 1 白神山地
- 2 太平山
- 3 八幡平
- 4 森吉山

(問題 38)

カルデラ湖で、昭和 27 (1952) 年に特別名勝及び天然記念物に指定された。和井内貞行が養殖に成功したヒメマスが生息している。この湖の名前はどれか。

- 1 田沢湖
- 2 十和田湖
- 3 長沼
- 4 八郎潟

(問題 39)

山形県との県境付近の大仙山を源とし、横手盆地西方を北上して秋田平野を流れ日本海へ注ぐ一級河川である。かつては、舟運で年貢米や木材などを秋田に運んだ重要な水の道でもあった。この川の名前はどれか。

- 1 雄物川
- 2 子吉川
- 3 玉川
- 4 米代川

(問題40)

男鹿半島南側海岸の能登山と青森県夏泊半島北端の群落が、北限地帯の群落として国の天然記念物に指定されている照葉樹（常緑広葉樹）はどれか。

- 1 オオシラビソ
- 2 ブナ
- 3 ヤブツバキ
- 4 ユキツバキ

(問題41)

川原毛地獄についての説明で、誤っているものはどれか。

- 1 秋田県の天然記念物に指定されている。
- 2 鹿落としの岬や鬼の俵ころがしと言われる数十mの絶壁が続いている。
- 3 白い山肌と奇岩・怪岩に覆われ、硫気や水蒸気が噴出している。
- 4 立山、恐山と並んで、日本の三大霊地の一つに数えられている。

(問題42)

芝谷地湿原についての説明で、誤っているものはどれか。

- 1 大館市釈迦内の国道7号線沿いの山間にある湿原で、広さは約7haである。
- 2 国の天然記念物に指定されている。
- 3 ノハナショウブやモウセンゴケ、クサレダムなどが生育している。
- 4 風穴から吹き出す冷風により、夏季には地温が10°C前後まで下がっている。

(問題 4 3)

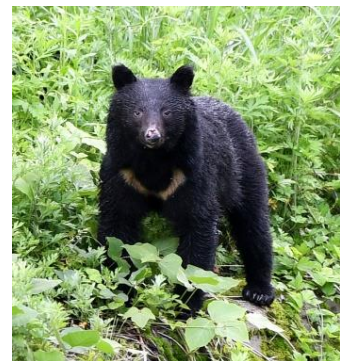
白神山地についての説明で、誤っているものはどれか。

- 1 岩手県と秋田県にまたがる面積約 13 万haを白神山地と呼ぶ。
- 2 白神山地には、世界最大級といわれるブナの原生林が残されている。
- 3 白神山地の中心部 1 万 6, 971 haが、平成 5 年に世界遺産に登録された。
- 4 白神山地のみで確認されているオオバコ科のシラガミクワガタが見られる。

(問題 4 4)

この写真の動物は、成獣では体重が 100 kgを超え、体は黒色の毛でおおわれており、胸に白色の三日月形の模様がある。ブナ林などに生息し、樹木の若葉やブナ、ミズナラ、ヤマブドウの実などを餌としている。この動物の名前はどれか。

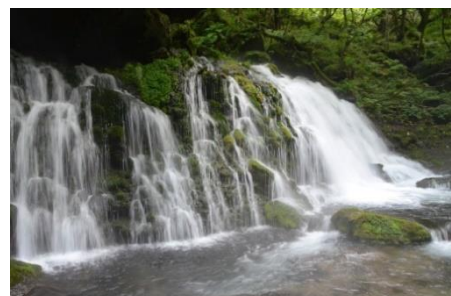
- 1 アナグマ
- 2 クマゲラ
- 3 ツキノワグマ
- 4 ヒグマ



(問題 4 5)

この写真は、幅約 30m、高さ約 5mで流れ落ちる水と、緑色のコケに覆われた岩肌のコントラストが話題となっている場所を撮影したものである。この水は、鳥海山に降った雨や雪が地下水となり、溶岩の隙間を通ってきた水が滝のように流れ出したものである。これは何と呼ばれているか。

- 1 獅子ヶ鼻湿原でつぼ
- 2 奈曽の白瀑
- 3 法体の滝
- 4 元滝伏流水



(問題46)

男鹿市の鵜ノ崎海岸に関する記述について、A～Cに当てはまる語句の組み合わせとして適当なものはどれか。

遠浅の【A】で潮位が下がると全体を見渡すことができる。一帯はほとんどが【B】層からなっており、海岸には細かく砕けた【C】が打ち上げられており、中に魚骨や魚鱗、貝類の化石を見ることができる。

	【A】	【B】	【C】
1	岩礁帯	鮪川	安山岩
2	岩礁帯	女川	頁岩
3	砂浜	鮪川	頁岩
4	砂浜	女川	安山岩

(問題47)

スギに関する記述について、A～Cに当てはまる語句の組み合わせとして適当なものはどれか。

スギは、日本固有の【A】で、天然林としては、青森県鱒ヶ沢から鹿児島県屋久島まで広く分布する。【B】の桃洞沢と打当沢のスギ林は、ブナ帯の上部の標高850m～950mの地帯に原生状態で群生しており、【C】に指定されている。

	【A】	【B】	【C】
1	広葉樹	森吉山	日本三大美林
2	広葉樹	太平山	国の天然記念物
3	針葉樹	太平山	日本三大美林
4	針葉樹	森吉山	国の天然記念物

【生活文化】

(問題48)

プチプチした感触から「畑のキャビア」といわれる食べ物は次のどれか。

- 1 秋田フキ
- 2 ぎばさ
- 3 じゅんさい
- 4 とんぶり

(問題49)

藩政時代に大仙市南外で創業した焼き物で、地元の陶土と海鼠釉なまこゆうと呼ばれる乳青色を生み出す釉薬をつかうのは次のどれか。

- 1 須恵沢焼
- 2 白岩焼
- 3 寺内焼
- 4 樽岡焼

(問題50)

顔の一部である「あご」を意味する秋田の方言はどれか。

- 1 あぐど
- 2 あげじ
- 3 おどげ
- 4 どふら

(問題51)

仙北市の日本最深の湖、田沢湖にまつわる伝説の女主人公はどれか。

- 1 うりこ姫
- 2 辰子姫
- 3 鶴姫
- 4 蛇姫

(問題52)

秋田県内のスポーツチームのマスコットキャラクター「ビッキー」は、次のチームのどこのマスコットキャラクターか。

- 1 秋田ノーザンブレッツ
- 2 秋田ノーザンハピネッツ
- 3 ブラウブリッツ秋田
- 4 秋田ベイスターズ

(問題53)

小魚類を原料とする「つくだ煮」の記述で、誤っているものはどれか。

- 1 原料は主に八郎潟残存湖から水揚げされる小魚類。
- 2 製法は「生炊き製法」といわれる。
- 3 醤油を主とした調味料で味付けする。
- 4 生産業者は潟上市天王地区に多い。

(問題54)

秋田民謡の記述で、誤っているものはどれか。

- 1 「秋田音頭」はほとんど地口で構成されている。
- 2 「秋田おばこ」の発祥地は鹿角地方である。
- 3 民謡歌手・佐藤貞子は「秋田おばこ」の名人といわれた。
- 4 「ドンパン節」の元歌は「円満造甚句」である。

(問題 5 5)

文化勲章を受章した佐々木毅の記述で、誤っているものはどれか。

- 1 美郷町出身
- 2 物理学者
- 3 県立秋田高校卒業後、東京大学に入学
- 4 東京大学総長に就任

(問題 5 6)

写真は県南地方の麺類である。名前は次のどれか。

- 1 稲庭うどん
- 2 十文字ラーメン
- 3 西馬音内そば
- 4 横手やきそば



(問題 5 7)

写真は本県の民芸品である。名前は次のどれか。

- 1 木地山こけし
- 2 中山人形
- 3 べらぼう凧
- 4 八橋人形



(問題58)

次の記述は、きりたんぼ鍋について述べたものである。A～Cに当てはまる語句の組み合わせとして適当なものはどれか。

きりたんぼは、新米の出回る秋から冬にかけてよく食べられ、かつては【A】の携行・保存食だったといわれている。【B】が発祥とされるが、現在、秋田県全域で食べられ秋田を代表する郷土料理である。鍋には炭火で焼いたきりたんぼのほか、【C】、野菜などを入れて、汁は醤油で味付けをする。

	【A】	【B】	【C】
1	漁師	能代・山本	ハタハタ
2	鷹匠	大仙・仙北	合鴨
3	マタギ	鹿角・大館	比内地鶏
4	農民	湯沢・雄勝	三梨牛

(問題59)

次の記述は、本県出身の小説家・石川達三について述べたものである。A～Cに当てはまる語句の組み合わせとして適当なものはどれか。

石川達三は【A】生まれで、昭和5(1930)年にブラジル移民に参加、帰国後その体験をもとにした小説【B】で第1回芥川賞を受賞した。その後、「人間の壁」など話題作を発表して日本を代表する小説家となる。【C】に彼の業績を紹介した石川達三記念室がある。

	【A】	【B】	【C】
1	大館市	蟹工船	横手市
2	能代市	産む	大館市
3	秋田市	凍れる瞳	能代市
4	横手市	蒼氓	秋田市

【産業】

(問題60)

秋田県の産業に関する記述で、正しいものはどれか。

- 1 建設業は、民間工事に対する依存度が高い。
- 2 貿易額の輸出入割合は、極端な輸出超過となっている。
- 3 水産業は、県の西側がすべて海岸線である割には、総生産額が小さい。
- 4 観光は、主な観光地が県境に位置していることもあって、滞在型観光が多い。

(問題61)

令和元(2019)年9月12日現在、風力発電設備(単機出力100kW以上)が設置されている市は、次のうちどれか。

- 1 由利本荘市
- 2 湯沢市
- 3 仙北市
- 4 横手市

(問題62)

現在の北都銀行の源流である明治28(1895)年5月に設立された銀行は、次のうちどれか。

- 1 第四十八国立銀行
- 2 横手銀行
- 3 本荘銀行
- 4 増田銀行

(問題 6 3)

秋田県の人口に関する記述について、正しいものはどれか。

- 1 人口がピークであったのは、昭和 31 (1956) 年である。
- 2 令和元 (2019) 年 10 月 1 日現在、秋田県の人口は 102 万人である。
- 3 平成 5 (1993) 年以降、社会動態は減少を続けている。
- 4 平成 20 (2008) 年に自然動態は増加に転じた。

(問題 6 4)

秋田県の伝統的食材である「ハタハタ」に関する記述について、誤っているものはどれか。

- 1 平成 4 (1992) 年 9 月から平成 7 (1995) 年 9 月まで全面禁漁を実施した。
- 2 別名「テッポウ魚」とも呼ばれる。
- 3 平成 14 (2002) 年に秋田県の魚に制定された。
- 4 主な漁業地域は、八森、北浦、船川、金浦、象潟である。

(問題 6 5)

秋田県の製造業を牽引する「電子部品・デバイス・電子回路」に関する記述について、誤っているものはどれか。(ただし、数値は平成 30 (2018) 年秋田県工業統計による。)

- 1 製造品出荷額等は、工業全体の 30.3% (4,166 億円) を占め、圧倒的なシェアを誇る。
- 2 TDK(株)創業者の出身地はにかほ市である。
- 3 工場は秋田市を中心として、雄物川流域に集中している。
- 4 近年はスマートフォンや自動車向けなど、世界的に電子部品の需要が高まっている。

(問題 6 6)

秋田県内のバス事業に関する記述について、誤っているものはどれか。

- 1 秋田中央交通(株)は、県南・由利本荘を地盤としている。
- 2 平成 29(2017)年度末現在、県内の一般乗合旅客自動車運送事業者数は 55 事業者である。
- 3 ジェイアールバス東北(株)は、県内では高速バスのみ運行している。
- 4 県内のバス事業は、明治 45 (1912) 年に営業が開始された。

(問題 6 7)

次の写真の説明に該当する人物はどれか。

昭和 10 (1935) 年に東京電気化学工業株式会社 (現 T D K 株式会社) を創業した人物である。

- 1 東海林太郎
- 2 成田為三
- 3 齋藤憲三
- 4 井坂直幹



(問題 6 8)

次の写真の説明に該当する名称はどれか。

原油を汲み上げるユニット型のポンプである。現在も産油が続けられている、秋田市の西部、北は外旭川から南は新屋まで広がる国内最大級の油田地である。

- 1 黒川油田
- 2 八橋油田
- 3 申川油田
- 4 旭川油田



(問題69)

奥羽本線の解説に関して、A～Cにあてはまる語句の組み合わせとして適当なものはどれか。

奥羽本線は、【 A 】 駅から、山形駅、秋田駅を經由して青森駅に至り、起終点を含む旅客駅数は【 B 】 駅である。令和3(2021)年には秋田駅－土崎駅間に【 C 】 駅が開業予定である。

	【 A 】	【 B 】	【 C 】
1	新潟(新潟県)	122	泉
2	福島(福島県)	101	泉外旭川
3	福島(福島県)	96	外旭川
4	盛岡(岩手県)	73	泉外旭川

(問題70)

秋田県の農業の解説に関して、A～Cにあてはまる語句の組み合わせとして適当なものはどれか。

秋田県の農業は【 A 】 に対する依存度が高く、農業産出額に占める【 A 】 の割合は【 B 】 を占める。また、果樹の中で産出額がもっとも大きいのは【 C 】 である。

	【 A 】	【 B 】	【 C 】
1	米	90%以上	日本梨
2	畜産	30%以上	りんご
3	野菜	50%以上	ぶどう
4	米	50%以上	りんご