



# 秋田ふるさと検定試験 問題用紙

(午後 1 時 30 分開始 制限時間 100 分)

## 第7回 2級

### 注 意 事 項

1. 答案用紙の記入にあたっては、HB又はBの黒鉛筆、シャープペンシルを使用すること。
2. 解答はすべて答案用紙に記入し、提出すること。

平成 2 5 年 9 月 1 日

秋田県商工会議所連合会



**【歴史】**

**(問題1)**

地蔵田遺跡の説明で正しいものを選びなさい。

- 1 旧石器時代から古墳時代までの人々が住んだ遺跡。
- 2 集落を木柵で囲んだ弥生時代前期のムラが発見された。
- 3 出土した土器の中には稲作技術の伝播とつながる九州福岡の亀ヶ岡系土器も確認されている。
- 4 ムラの防衛のための施設として吉野ヶ里遺跡は高地性集落の代表的集落である。

**(問題2)**

次の説明に該当する城はどれか、正しいものを選びなさい。

付近の丘陵に山城を持つが、この城は平野の中に作られた平城で天文年間(1532～55)に築城されたと推定される。本丸、土塁、内堀の跡が今も残っている。城の東方 2km の所に 100 軒余りの城下町のあることが戦国末期の城下絵画からわかる。慶長 7(1602)年にこの城の城主は常陸に転封となった。

- 1 桧山城
- 2 湊城
- 3 本堂城
- 4 脇本城

**(問題3)**

次の文の【 】の中にあてはまるものを下記の語群から選びなさい。

寛永 17(1640)年 7 月、【 】城主の生駒高俊は 17 万石から由利矢島に家臣間の対立事件である生駒騒動の責任を問われ配流となり賄料 1 万石を与えられた。

- 1 松山
- 2 松江
- 3 高松
- 4 松本

(問題4)

次の説明に該当する人物はどれか、正しいものを選びなさい。

領内鉱山の衰え、居城の焼失、幕府による阿仁銅山周辺の直轄領化の動きなど藩政の危機の時代の藩主であった。鉱山復活のため学者の平賀源内と石見銀山の山師を領内に招き鉱山の再開発に努力する。書画に巧みで号は曙山である。

- 1 佐竹義敦
- 2 佐竹義和
- 3 佐竹義宣
- 4 佐竹義堯

(問題5)

渋江内膳政光と梅津半右衛門憲忠はともに秋田藩の成立期に家老として藩主を強力に補佐した人物である。この2人の説明で誤っているのはどれか。

- 1 渋江氏は宇都宮氏の一族の荒川氏の出身で、主家宇都宮氏の滅亡後、常陸に移り佐竹氏の家臣となり後に渋江氏を嗣ぐ。
- 2 渋江内膳政光は先竿・中竿の実質的責任者で“渋江田法”とされる秋田藩の土地制度の基本を作った人物である。
- 3 梅津半右衛門憲忠は宇都宮生まれで、浪人の後に佐竹氏に仕える。
- 4 梅津半右衛門憲忠家は歴代数多くの家老を輩出したほかに雄物川水系の要地角間川に居住する旧小野寺家臣の人々で佐竹の直臣身分となった人々の組下持として軍事的にも重要な役目を果たした。

(問題6)

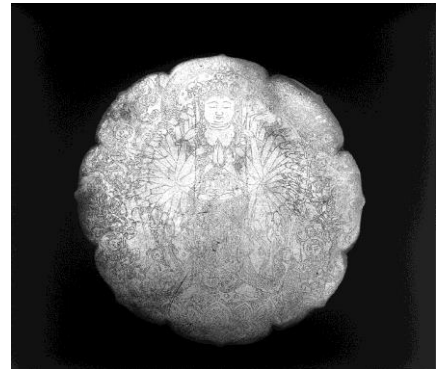
戦国期に活躍した秋田氏、戸沢氏、六郷氏のそれぞれの説明で誤っているのはどれか。

- 1 秋田氏は一族間の内紛後、本拠を湊城に移し、その後豊臣秀吉から5万石余りを安堵される。佐竹氏の秋田移封に伴い常陸国志筑に5万石を与えられ移封となる。
- 2 戸沢氏は古城山にあった角館城を本拠としており、秀吉の小田原合戦に出陣し4万石余りを安堵される。関ヶ原合戦後、常陸松岡4万石に転封となった後、山形新庄6万石余りに加増転封となる。
- 3 六郷氏は仙北六郷城を本拠とした武将で、秀吉から4,500石余りを安堵される。関ヶ原合戦では石田方であった横手小野寺氏を激しく攻撃。その功により常陸府中1万石余りの大名として転封の後、元和9(1623)年由利本荘に2万石の増加転封となる。
- 4 戸沢氏と六郷氏は基本的には仙北の中で目立った対立関係にはなく、この両者とも境方面に進出してくる秋田氏の勢力には敵対する立場をとっていた。

(問題7)

次の写真の説明で誤っているのはどれか。

- 1 延宝5(1677)年、玉川から水を引くための下堰を開墾中に地中から発見された鏡がある。
- 2 銅鏡の発見を藩に報告したところ、米3石と社地を賜わったことからこの神社が作られた。
- 3 発見された鏡は「綿刻千手観音等鏡像」と名付けられ、秋田県唯一の天然記念物に指定されている。
- 4 毎年8月17日、この神社の例大祭の日に年1回この鏡は公開されている。



(問題8)

次の文で【 】にあてはまる語句を下記の語群から選び、ア～ケで答えなさい。

旧黒沢家住宅は秋田藩の上級武士黒沢氏が文政 12(1829)年頃から居住していた建物を移築復元したものである。黒沢氏は戦国期【A】氏の重臣で山内黒沢城主であった。佐竹入部後、地元秋田の武士として採用され、家老の【B】に協力して先竿・中竿の検地に参加。その後、院内銀山奉行となり【C】の今福合戦での武功で2代将軍秀忠から感状を与えられた家である。

【語群】

ア. 戸沢            イ. 小野寺            ウ. 秋田            エ. 梅津憲忠            オ. 渋江内膳政光  
カ. 川井伊勢守    キ. 大坂冬の陣    ク. 大坂夏の陣    ケ. 島原の乱

(問題9)

次の文で【 】にあてはまる語句を下記の語群から選び、ア～ケで答えなさい。

保呂羽山波宇志別神社は【A】式内社で、中世以来地元の武将の保護を受けた歴史ある神社である。本宮は保呂羽山の山頂にあり、里宮は八沢木にある。里宮の【B】神主宅で毎年行われる神事の【C】神楽は 1200 年以上の伝統を誇り、国の重要無形文化財に指定されている。

【語群】

ア. 天平            イ. 延暦            ウ. 延喜            エ. 大友            オ. 守屋  
カ. 熊谷            キ. 師走            ク. 大日堂            ケ. 霜月

(問題10)

次の説明に該当する著書名を漢字で書きなさい。

イギリス人の女性が明治 11(1878)年、東北・北海道を旅した時の旅行記。山形県から院内峠を越えて秋田に入り、湯沢・横手・六郷を経て、神宮寺からは雄物川を舟で下ったことなどが詳しくわかる。

**(問題11)**

次の説明に該当する事件名を漢字で書きなさい。

昭和20(1945)年6月、現大館市にある鉱山に強制連行されていた中国人労働者らがこれまでの不当な扱いに抵抗し、800人余りが逃走し事件が収拾されるまで1週間余りかかる。事件の背景には鹿島組による重労働や食料不足、虐待などがあったとされている。

## 【観光】

### (問題12)

1,200年前の平安時代初期の役所跡といわれる払田柵跡がある地域に建つ「史跡の里交流プラザ・柵の湯」の記述で誤っているのはどれか。

- 1 昭和30年代頃までの農具や民具を展示する「歴史民俗資料館」がある。
- 2 米処ならではの餅の食文化を伝える展示館「餅の館」がある。
- 3 臼と杵を使った餅つき体験もできる茅葺き屋根のまがり家「みずほの家」がある。
- 4 県内の遺跡からの出土品を展示する「埋蔵文化財センター」がある。

### (問題13)

東成瀬村の歴史・産業・文化を紹介する郷土文化保存伝承施設「東成瀬村ふる里館」の記述について誤っているのは次のどれか。

- 1 村出身で戦前から二枚目俳優として活躍した高田稔を紹介するコーナーがある。
- 2 村出身で『銀牙 -流れ星 銀-』で知られる漫画家・高橋よしひろを紹介するコーナーがある。
- 3 「仙人修行」で知られる村のシンボルである巨大な仙人像がある。
- 4 東成瀬村の観光スポットとして有名な栗駒山荘に隣接している。

### (問題14)

大仙市にある「旧池田氏庭園」の記述について誤っているのは次のどれか。

- 1 秋田県内の庭園として初めて国の名勝に指定されている。
- 2 千秋公園を手がけた近代公園設計の先駆者長岡安平が設計した。
- 3 高さ及び笠の径が共に約4mの日本最大級の巨大な雪見灯籠がある。
- 4 12月から翌年4月までの冬期間を除き常時公開されている。



**(問題15)**

宇宙航空研究開発機構(JAXA)の付属研究施設の一つで、鹿児島県の内之浦宇宙空間観測所から打ち上げられる観測ロケット、科学衛星および探査機打ち上げ用 M ロケットの研究開発に必要な各種固体ロケットモータの地上燃焼試験を行っている。実験場内で行われる実験を見学することができるロケット実験場がある市町村は次のどれか。

- 1 八峰町
- 2 能代市
- 3 男鹿市
- 4 にかほ市

**(問題16)**

この地に立ち寄った津軽藩の殿様が絶賛したという「お殿水」と呼ばれる、白神山地を水源とする湧き水の周辺を整備して道の駅がつくられた。その道の駅の名称は次のどれか。

- 1 道の駅ことおか
- 2 道の駅みねはま
- 3 道の駅はちもり
- 4 道の駅ふたつ

**(問題17)**

500 年以上という秋田県内で最も歴史ある朝市として知られる「五城目朝市」は、5 月 4 日「祭市」、8 月 13 日「盆市」、12 月 31 日「歳の市」を除き、毎月決まった日付に行われるが、その組合せは次のどれか。

- 1 1・3・5・7 の付く日
- 2 2・4・6・8 の付く日
- 3 2・5・7・0 の付く日
- 4 3・5・7・9 の付く日

(問題18)

柔らかくしっとりとした食感のお餅の上一面に、ほどよく甘いこし餡がのせられていて、その上に黒すりゴマがびっしりと敷き詰められた「畠栄のあんごま餅」。地元はもとより、遠くからも買い求める人が訪れるこの名物スイーツを製造販売する、昭和7(1932)年創業の老舗菓子店・畠栄菓子舗がある市町村は次のどれか。

- 1 八郎潟町
- 2 五城目町
- 3 井川町
- 4 三種町

(問題19)

縄文時代の高石野遺跡から出土した土笛で知られ、土笛づくりや押し花アートなどを体験できる体験学習室や、展望コーナーもあり、深鉢型縄文式土器をイメージしたデザインの写真の建物(体験学習物産館サンバリオ)がある道の駅は次のどれか。

- 1 道の駅おおゆ
- 2 道の駅ことおか
- 3 道の駅たかのす
- 4 道の駅ひない



(問題20)

潟上市にある「ブルーホール」の記述について、【 】に当てはまる語句を下記の語群から選び、ア～ケで答えなさい。

【A】のブランド名で知られる味噌・醤油の醸造を手がける小玉醸造株式会社が、【B】ブランドで全国にその名を轟かせることになる酒造りを始めのたが大正2(1913)年。100年の歴史を重ねる蔵元の酒蔵をリノベーションして、平成21(2009)年秋に開館したフォトギャラリー。潟上出身の写真家・【C】の写真展と招待作家による展覧会を展開するほかに、様々なアーティストによる講演会やコンサートなども開催している。

【語群】

- |         |         |         |         |        |
|---------|---------|---------|---------|--------|
| ア. ハチロウ | イ. ヤマキウ | ウ. ナマハゲ | エ. 太平山  | オ. 森吉山 |
| カ. 寒風山  | キ. 土門拳  | ク. 篠山紀信 | ケ. 中村征夫 |        |

**(問題21)**

全国では初めて「まんが」をテーマとした本格的美術館である横手市増田まんが美術館は、郷土が誇る漫画家のフィールドワークを紹介していることでも知られているが、その漫画家の名前を答えなさい。

**(問題22)**

にかほ市象潟町小滝から鳥海山5合目鉾立を経由し、山形県遊佐町に至る全長34.9kmの山岳道路。積雪のため例年11月上旬から翌年4月下旬まで閉鎖されるが、開通直後の雪の回廊は風物詩となっている。広大な鳥海山麓の草原を走り、眼下には日本海の青い海を臨める、快適なドライブコースとなっているこの道路の名称を答えなさい。

## 【祭り・行事】

### (問題23)

六郷のカマクラ行事は、この地方独特な小正月の民俗行事を含めた祭り行事だが、特に15日夜には火祭りの一種としておこなわれているものがある。それは次のどれか選びなさい。

- 1 天筆掲揚
- 2 竹打ち
- 3 鳥追い
- 4 餅つき

### (問題24)

羽後町の仙道番楽についての説明で、正しいものはどれか選びなさい。

- 1 この番楽では最初に獅子舞を演じることから、本海流獅子舞と類似点が指摘されている。
- 2 33番の演目があり、最初から決まった順におこなうことから順番舞が縮められて番楽という。
- 3 番楽には表舞と裏舞があり、そのため表は日中に舞われ、裏は夜に舞われる。
- 4 仙道番楽の囃子には、太鼓、笛、鉦と三味線も入るめずらしいものとなっている。

### (問題25)

保呂羽山の霜月神楽では三十三番の演目が披露されるが、このうち何度も繰り返される舞がある。これを何というか選びなさい。

- 1 五調子
- 2 湯加持
- 3 湯立て舞
- 4 保呂羽山舞

**(問題26)**

湯沢市でおこなわれている七夕行事では、竹に付けられる特に大きくて特色のある飾り物がある。それを何というか次から選びなさい。

- 1 雪洞(ぼんぼり)
- 2 短冊
- 3 吹き流し
- 4 絵灯籠

**(問題27)**

八郎潟町一日市でおこなわれている盆踊りについての説明で、正しいものを選びなさい。

- 1 盆踊りの演目は3曲で構成されていて、同様な踊り曲は男鹿地方でも伝承されていた。
- 2 古くは町の中心地や広場で、太鼓囃子の櫓(やぐら)を組んだ周りをめぐって踊った。
- 3 盆踊りということから月遅れの盆(8月13日)のみに開催されている。
- 4 仮装した盆踊りともなっているが、仮装は人に顔を見せないためにのみおこなわれる。

**(問題28)**

大館市でおこなわれる大館囃子の説明で正しいものを選びなさい。

- 1 この囃子は、大太鼓を中心に笛、鉦、三味線を付けて、東西の町が分かれて競演されるものである。
- 2 山車の前側には御幣と町印をかかげて、裏に武者人形を載せて曳き回す。
- 3 祭りの終盤は、山車が町内にもどるときの決まった曲である加相囃子が演じられる。
- 4 神明社祭礼に山車を曳き回しておこなわれる祭り囃子で、京都祇園囃子の影響を受けた演目もある。

(問題29)

由利本荘市鳥海町でおこなわれている本海流獅子舞番楽・獅子祭りの説明で、誤っているのはどれか。

- 1 本海流というのは、京都醍醐寺三宝院末に属した修験者の本海坊が山伏神楽をこの地方に伝えたことから名付けられた。
- 2 もともとは番楽とはいわずに獅子舞とだけ称していた。
- 3 鳥海獅子祭りは、獅子頭や番楽幕、楽器などを虫干しする意味で披露されるものだ。
- 4 獅子舞と番楽諸曲で構成されるもので、番楽諸曲には古風な猿楽、能などの要素も残されているといわれている。

(問題30)

秋田市大町でおこなわれている招福狐の行列祭りについて、まったく無関係なものを選びなさい。

- 1 招福稲荷神社
- 2 狐面
- 3 王子稲荷神社(東京都)
- 4 名物きつね揚げ豆腐

(問題31)

次の石脇神楽の写真をみて、この祭り行事の説明で誤っているものはどれか。

- 1 石脇神楽は獅子舞とおかめ舞で構成されている。
- 2 伊勢太神楽の系譜を引くといわれる。
- 3 獅子舞の先を動き舞うササラ振りがある。
- 4 神楽の歌には伊勢信仰を物語る「天照皇大神」の言葉がある。



(問題32)

尾去沢鉾山で知られている鹿角市尾去沢東在家に鎮座する八幡神社の祭礼でおこなわれる獅子舞は、鉾山の発見伝承によってこの獅子舞の由来が語られているものである。この獅子舞の正式な名称を答えなさい。

(問題33)

次の祭り行事の説明について、【 】に当てはまる語句を下記の語群から選び、ア～ケで答えなさい。

高梨神社の祭礼で奉奏される神楽は、純神道系の神楽ということで【A】と呼ばれている。神職・神子(みこ)によって演舞されるが、楽(囃子)は太鼓、笛、手平鉦に【B】が入る優雅な拍子となっている。およそ10番の演目があり、そのひとつに宝来廻りの舞では特に拝殿中央に【C】を見立てた室礼(しつらい)も特色である。

【語群】

- |             |        |           |
|-------------|--------|-----------|
| ア. 湯立神楽     | イ. 正神楽 | ウ. 古代神楽   |
| エ. 笏(しゃく)拍子 | オ. 銅拍子 | カ. 鼓(つづみ) |
| キ. 不老山      | ク. 蓬莱山 | ケ. 金華山    |

(問題34)

次の阿仁前田獅子踊りに関する説明について【 】に当てはまる語句を下記の語群から選び、ア～ケで答えなさい。

北秋田市阿仁前田では盆におこなわれている獅子踊りがある。この獅子踊りは独り立ち一頭獅子で、いわゆる【A】と称されるのだが、獅子踊りに限らず手踊りである奴踊り、馬の作り物を腰につけて跳ねるようにして踊る【B】、棒術を披露する棒使いなど【C】の芸能が多彩に繰り広げられる。獅子踊りが踊り場にはいるときには参勤交代の行列を真似た仕立てで、古い形式の幟(のぼり)や指物(さしもの)などがみられる。

【語群】

- |         |         |             |
|---------|---------|-------------|
| ア. 一匹獅子 | イ. 神楽獅子 | ウ. 三匹獅子     |
| エ. 駒踊   | オ. 馬舞い  | カ. 馬子(まご)踊り |
| キ. 風流系  | ク. 囃子系  | ケ. 太神楽系     |

## 【自然】

### (問題35)

秋田駒ヶ岳に関する記述で、正しいのはどれか。

- 1 秋田駒ヶ岳は、秋田－岩手県境に位置するアスピーデ火山である。
- 2 1,873m の最高峰は、男岳である。
- 3 昭和 45～46(1970～71) 年に見られた噴火は、ストロンボリ式と呼ばれている。
- 4 コマクサの大群落は、溶岩流の岩盤に発達している。

### (問題36)

クマゲラに関する記述で、正しいのはどれか。

- 1 クマゲラは、日本では森吉山と白神山地でのみ確認されている貴重種である。
- 2 クマゲラは、雌雄ともに頭部全体が鮮紅色をしているのが特徴である。
- 3 クマゲラは、直径 50cm 以上のブナを営巣木とするので、ブナ林の環境保全の指標的存在である。
- 4 クマゲラは、日本第 2 位の大きさのキツツキの仲間である。

### (問題37)

太平山に関する記述で、正しいのはどれか。

- 1 太平山は、秋田市と上小阿仁村の境界にそびえる壮年期の隆起山塊である。
- 2 太平山は西側から、前岳・剣岳・中岳・鶴ヶ岳の順に長い稜線が続き、奥岳に連なっている。
- 3 奥岳には、太平山三吉神社の奥宮があり、鎌倉時代から信仰の対象となっている。
- 4 太平山県立自然公園は、秋田杉とオオシラビソの美林が魅力である。



(問題38)

ブナに関する記述で、正しいのはどれか。

- 1 ブナは、日本の常緑広葉樹林帯の極相林を形成する代表的な樹種である。
- 2 ブナは、青森県津軽島半島から鹿児島県まで分布する日本固有種である。
- 3 秋田県でも海岸から高木限界まで生育していたと考えられるが、縄文時代には食用として、その後は薪炭材として活用されたため、平地のブナ林はほとんど姿を消した。
- 4 ブナ材は、ほとんど人間の役には立たなかったが、その葉は昆虫の餌となり、その昆虫は小鳥たちの餌となり、その種子は多くの動物たちの食料となり、ブナの森は豊かな生物の世界を育んできた。

(問題39)

奥羽山脈に関する記述で、誤っているものを選びなさい。

- 1 奥羽山脈は、青森県夏泊半島から、栃木県に及ぶ我が国最長の脊梁山脈である。
- 2 その中には、八甲田山、岩手山、真昼山、蔵王連峰、吾妻山などの火山も多い。
- 3 その一部には、十和田八幡平国立公園、栗駒国立公園、真木真昼県立自然公園なども含まれる。
- 4 奥羽山脈は海底であったが、第四紀洪積世に陸化し火山活動を始めたとされている。

(問題40)

八幡平に関する記述で、誤っているものを選びなさい。

- 1 十和田八幡平国立公園に属し、1613mを山頂とするアスピーテ火山である。
- 2 東は茶臼岳、南は畚岳、西は焼山に及び、岩質は玄武岩が多い。
- 3 ならかな山頂部には、八幡沼や墓沼などの湖沼も多く、湿原も発達している。
- 4 中腹には温泉や泥火山、噴気噴湯などの火山現象も多数見られる。

(問題41)

この写真は、急流が兩岸を深く侵食してできた約 8km の峡谷である。川岸から吹き出す 98℃の蒸気は「大噴湯」として有名である。この峡谷の名称は次のどれか。



- 1 小又峡
- 2 岨谷峡
- 3 三途川溪谷
- 4 小安峡

(問題42)

奈曾の白滝に関する下記の記述について、【 】にあてはまる語句を、下記の語群の中から選び、ア～ケの記号で答えなさい。

奈曾の白瀑は、鳥海山の奈曾溪谷の下流にあり、高さ 26m、幅 11m の瀑布である。滝のそばにある【A】集落は、この滝を荒行の場とした修験達の宿坊として発達したとされている。この滝をご神体とする【B】で奉納される【C】が有名である。

【語群】

- |         |        |             |           |         |
|---------|--------|-------------|-----------|---------|
| ア. 手這坂  | イ. 小滝  | ウ. 冬師       | エ. 日吉八幡神社 | オ. 三輪神社 |
| カ. 金峰神社 | キ. 願人踊 | ク. チョウクライロ舞 | ケ. 猿倉人形芝居 |         |

(問題43)

県の花・木・鳥・魚に関する下記の記述について、【 】にあてはまる語句を、下記の語群の中から選び、ア～ケの記号で答えなさい。

秋田県の花はフキノトウであり、早春の【A】は天ぷらや味噌あえとして県民に親しまれている。県の鳥は【B】であるが、山地に多く警戒心が強く観察出来る機会が少ない。県の魚であるハタハタは、初冬の海が荒れ始める季節になると、産卵のため秋田県沿岸の【C】に大挙して押し寄せる。

【語群】

- |         |       |       |       |         |
|---------|-------|-------|-------|---------|
| ア. 根茎   | イ. 葉柄 | ウ. 花茎 | エ. キジ | オ. ヤマドリ |
| カ. クマゲラ | キ. 岩場 | ク. 砂場 | ケ. 藻場 |         |

**(問題44)**

男鹿半島の東側に位置するトロイデ火山で、その山体を構成する安山岩は建築石材として古くから利用されている。この山は、何と呼ばれているか。

**(問題45)**

スギは日本固有の針葉樹で青森県から鹿児島県まで広く分布する。古くから建材として利用され全国で植林が行われてきた。その中で、徳川時代から伐採されずに保全された樹齢 150 年から 200 年のものを、「人工植栽杉」と区別して一般に何と呼ばれるか。(秋田県産ものは特に有名で、「秋田杉」と呼ばれている。)

**(問題46)**

秋田・青森・岩手県境にまたがる中岳に源を発し、総延長 136km、東北地方第 5 位の大河である。この川の流域には、尾去沢・小坂・阿仁などの鉱山も多く、その関係資材はこの川の舟運で運ばれた。また、流域は優れた杉材の産地でもあり、丸太ごと川に流す筏流しは昭和 39(1964)年まで続いた。この川の名前を答えよ。

**【生活文化】**

**(問題47)**

プロ野球選手の攝津正投手が所属しているチームはどこか。

- 1 日本ハムファイターズ
- 2 楽天イーグルス
- 3 オリックスバファローズ
- 4 福岡ソフトバンクホークス

**(問題48)**

民謡歌手・佐藤貞子がレコードや全国巡業で、全国に広めた秋田民謡の曲名はどれか。

- 1 秋田おばこ
- 2 秋田追分
- 3 秋田大黒舞
- 4 秋田船方節

**(問題49)**

女子バレーボール選手としてロンドン五輪に出場し、日本の銅メダル獲得に大きく貢献して活躍中の選手はどれか。

- 1 浅利純子
- 2 江畑幸子
- 3 荒木田裕子
- 4 長崎宏子

(問題50)

五城目町出身の美貌の女流作家として知られ、小説『神楽坂』が芥川賞候補になった作家はどれか。

- 1 内館牧子
- 2 松田解子
- 3 矢田津世子
- 4 渡辺喜恵子

(問題51)

次の秋田方言の中で、身体を意味する言葉として誤っているものはどれか。

- 1 あぐど
- 2 なじき
- 3 びっき
- 4 まなぐ

(問題52)

次は郷土料理の「きりたんぼ鍋」について述べたものである。誤っているものはどれか。

- 1 発祥地は鹿角・大館地方
- 2 きりたんぼは米飯を半潰しにしてあぶる
- 3 鶏肉は比内地鶏が最上とされる
- 4 汁の味付けは味噌

(問題53)

アニメーション作家・男鹿和雄が担当した作品で、誤っているものはどれか。

- 1 となりのトトロ
- 2 千と千尋の神隠し
- 3 崖の上のポニョ
- 4 ひみつのアッコちゃん

(問題54)

写真は、本県を代表する伝統工芸品の玩具である。名称は次のどれか。

- 1 中山人形
- 2 木地山こけし
- 3 八橋人形
- 4 又五郎こけし



(問題55)

伝統工芸品について、【 】にあてはまる語句を、下記の語群から選びア～ケで答えなさい。

銀線細工は【A】から伝わったとされ、細い銀線と太い銀線の組み合わせが美しい伝統工芸品である。秋田杉を原料とする【B】は、熱湯につけ柔らかくして加工された美しい木目に特徴がある。素朴な土人形として知られる【C】は、京都の伏見から伝わったとされ、天神人形や雛人形が特徴である。

【語群】

- |         |          |            |
|---------|----------|------------|
| ア. 長崎   | イ. 大坂    | ウ. 江戸      |
| エ. 樺細工  | オ. イタヤ細工 | カ. 大館曲げわっぱ |
| キ. 八橋人形 | ク. 中山人形  | ケ. 姉様人形    |

**(問題56)**

次は秋田県を本拠地に活躍しているスポーツチームの記述である。【 】にあてはまる語句を、下記の語群の中から選びア～ケで答えなさい。

高校のチーム【A】は大正時代に創部し、戦前から全国大会で優勝している伝統あるチームである。プロバスケットチーム【B】は、現在bjリーグに所属し、県民とチームマスコットの【C】からの熱い声援をえて活躍中である。

**【語群】**

ア. 能代工業バスケット部

イ. 秋田工業ラグビー部

ウ. 秋田商業野球部

エ. 秋田ノーザンブリッツ

オ. 秋田ノーザンハピネッツ

カ. ブラウブリッツ秋田

キ. ビッキー

ク. ブラウゴン

ケ. アキタ・ケン

**(問題57)**

秋田音頭にも歌われ、昔ながらの製法で作られている能代市の納豆の名称を書きなさい。

**(問題58)**

旧毛馬内村(現鹿角市)出身で、秋田師範学校卒業後、上京して新聞記者として活躍し、その後、京都大学教授となり、退官するまで東洋史を担当して、邪馬台国畿内説を唱えた人物名を書きなさい。

## 【産業】

### (問題59)

秋田県の産業別の特徴に関する記述のうち、正しいものはどれか。

- 1 農業は米に対する依存度が極めて高く、米の作況と価格に左右される。
- 2 水産業は、県の西側がすべて海岸線であるため、総生産額が大きい。
- 3 製造業は、戦前は食品製造業と縫製業が主であった。
- 4 建設業は、民間工事に対する依存度が極めて高い。

### (問題60)

秋田県の畜産業(平成 22(2010)年)に関する記述のうち、正しいものはどれか。

- 1 秋田県の特産物である比内地鶏の飼養戸数および出荷羽数は増加傾向にある。
- 2 畜種別の畜産産出額は、肉用牛が最も多く、次いで鶏卵、豚の順となっている。
- 3 畜産産出額は農業産出額全体の 40% 占め、果樹に次ぐ基幹作目となっている。
- 4 豚については飼養頭数が増加傾向にあり、飼養農家の規模拡大が進んでいる。

### (問題61)

秋田県の風力発電(平成 25(2013)年 2 月現在)に関する解説のうち、正しいものはどれか。なお、設備容量は単機出力 100kW 以上。

- 1 県内の市町村別の設備容量は、潟上市が最も大きい。
- 2 県内に設置されている総基数は 510 基である。
- 3 県内全体の設備容量は 33 万 8400kW である。
- 4 県内の設備容量、設置基数はいずれも全国上位に位置している。



**(問題62)**

秋田県の酒造業に関する記述のうち、正しいものはどれか。

- 1 平成 22(2010)年の本県の清酒課税移出数量は 2 万 3634kl で、全国 2 位である。
- 2 県内蔵元の数は平成 25(2013)年 1 月現在、29 である(県酒造組合調べ)。
- 3 秋田県では、酒造とともに酒米(醸造用玄米)の育成にも力を入れ、酒造好適米の新品種として、平成 10(1998)年には秋田県産のオリジナル品種「秋田酒こまち」の開発に成功した。
- 4 小粒である酒米「秋田酒こまち」は、高精白が可能で、蒸米に弾力があり表面が乾きやすく、麴がつくりやすい特徴がある。

**(問題63)**

平成 22(2010)年度の県内総生産(名目)に関する記述のうち、正しいものはどれか。

- 1 県内総生産額は約 2 兆円である。
- 2 経済活動別にみると、製造業は 30%を占めている。
- 3 県内総生産額は国内総生産の 0.7%程度を占めるにとどまる。
- 4 経済活動別にみると、総生産額が最も大きいのは卸売・小売業である。

**(問題64)**

平成 24(2012)年 4 月、秋田港に完成した新国際コンテナターミナルに関する記述で正しいものはどれか。

- 1 ターミナルは外港地区のコンテナヤードを大浜地区に移転する形でつくられた。
- 2 コンテナヤードの面積は 11ha から 17ha に拡張された。
- 3 船からコンテナを降ろす大型のガントリークレーン 3 基を備えている。
- 4 ゲートには放射線検知装置が完備されている。

(問題65)

秋田県の林業に関する解説のうち、誤っているのはどれか。

- 1 松枯れは、マツノザイセンチュウという体長 1mmに満たない線虫が原因とされる。
- 2 天然秋田スギは子吉川流域が産地として知られている。
- 3 秋田スギ人工林は年々蓄積が増加し、利用拡大が課題となっている。
- 4 天然秋田スギは戦中および戦後復興期の大量伐採により希少資源となった。

(問題66)

この写真の人物は、世界大手の電子部品メーカーであるTDK株式会社の創業者である。次のうちどれか。

- 1 井坂直幹
- 2 石川理紀之助
- 3 東海林太郎
- 4 齋藤憲三



(問題67)

本県のシェールオイル開発に関する解説について、【 】にあてはまる語句を、下記の語群の中から選びア～ケで答えなさい。

新たなエネルギー資源として注目され、米国などで大規模な開発が進められている【A】の「シェールオイル」。シェールとは日本語で頁岩と呼ばれ、地中深くに泥土が堆積して固まった泥岩のことである。平成 24(2012)年 10 月、秋田県内の【B】において、石油・天然ガス資源開発大手の石油資源開発(株)が行った実証試験で、地下約【C】メートルの岩盤からその試験採取に国内で初めて成功した。

【語群】

- |            |         |           |
|------------|---------|-----------|
| ア. 在来型原油   | イ. 新型原油 | ウ. 自噴型原油  |
| エ. 由利原油ガス田 | オ. 申川油田 | カ. 鮎川油ガス田 |
| キ. 1,800   | ク. 800  | ケ. 5,800  |

**(問題68)**

県内製造業主力の「電子部品・デバイス・電子回路」に関する解説について、【 】にあてはまる地名等を、下記の語群の中から選びア～ケで答えなさい。

平成 22(2010)年県工業統計によると、「電子部品・デバイス・電子回路」の製造品出荷額等は工業全体の 31.7%(4179 億円)をも占め、圧倒的なシェアを誇っている。これは、TDK(株)創業者の出身地である【A】を中心として、県南沿岸部周辺に直営工場のほかサテライト工場が相次いで設立され、現在のような電子部品産業関連の大規模な産業集積がもたらした結果でもある。ただ、近年は、韓国や台湾、【B】などの競合メーカーの台頭が著しく、TDK グループが協力会社との【C】解除や大規模な生産拠点の統廃合に踏み切るなど、厳しい局面が続いている。

**【語群】**

- |           |         |         |
|-----------|---------|---------|
| ア. 由利本荘市  | イ. 横手市  | ウ. にかほ市 |
| エ. 中国     | オ. 米国   | カ. ドイツ  |
| キ. 業務委託契約 | ク. 派遣契約 | ケ. 請負契約 |

**(問題69)**

県内の木材・木製品製造業のなかで、平成 22(2010)年の製造品出荷額(工業統計調査)が 194 億円で全国第 2 位の製造品目は何か。

**(問題70)**

秋田新幹線は、平成 25(2013)年 3 月から新型高速新幹線車両(E6 系)による営業運転を開始したが、従来よりも速い最高速度 300km/h で走行する新しい列車の名称を答えなさい。