



秋田ふるさと検定試験 問題用紙

(午前 10 時 30 分開始 制限時間 90 分)

第11回 3級

注意事項

1. 答案用紙の記入にあたっては、HB 又は B の黒鉛筆、シャープペンシルを使用すること。
2. 解答はすべて答案用紙に記入し、提出すること。

平成 28 年 9 月 4 日

秋田県商工会議所連合会

【歴史】

(問題1)

次の説明に該当する遺跡はどれか。

縄文時代前期から古代の間の集落遺跡。面積 222 m²の超大型住居を含む大型住居跡 4 棟が発見され学界が注目する。「大きな集団が集結して種々の祭祀や儀礼を行う」場として利用されたのではないかと考えられている。国指定史跡。

- 1 米ヶ森遺跡
- 2 杉沢台遺跡
- 3 大湯環状列石
- 4 伊勢堂岱遺跡

(問題2)

次の説明に該当する合戦または乱はどれか。

秋田城司の苛政に対し、北秋田・米代川流域の俘囚の人々が蜂起した事件。反乱勢力は秋田城を攻撃し、雄物川以北の独立を要求した。政府は藤原保則を派遣。彼は俘囚の人々に食糧を支給するなどの寛大な政策をとったことで反乱は終息した。

- 1 元慶の乱
- 2 前九年合戦
- 3 後三年合戦
- 4 大河兼任の乱

(問題3)

次の説明にふさわしい武将一族はどれか。

角館城を本拠とした豪族。豊臣秀吉の小田原合戦に出陣。合戦後、4 万 4000 石余を安堵される。関ヶ原合戦後、常陸松岡 4 万石、その後、出羽新庄 6 万石に転封となる。

- 1 六郷氏
- 2 小野寺氏
- 3 戸沢氏
- 4 本堂氏

(問題4)

次の説明にふさわしい人物はどれか。

大館市の出身。八戸で町医者を営んだ後、大館にもどる。身分制度や当時の宗教を批判し農耕を基本に据えた社会主義的な思想を説く。彼の死後、門弟たちは「守農太神」とあがめ碑を建立した。

- 1 安藤昌益
- 2 平田篤胤
- 3 佐藤信淵
- 4 高橋正作

(問題5)

由利本荘市亀田にある妙慶寺の説明で、誤っているものはどれか。

- 1 この寺は亀田藩藩主の岩城宣隆の後室真田幸村の妹、直、お田の方が開創したものである。
- 2 はじめ久保田にあったが、二代藩主の重隆の代に亀田に移されている。
- 3 寺宝の甲冑はお田の方(顕性院)の遺品で真田家の紋の六連銭がついており、県の有形文化財になっている。
- 4 この寺にはシーボルト事件で幕府から預人となった長崎大通詞の馬場為八郎の碑もある。

(問題6)

次の説明で、誤っているものはどれか。

- 1 土田家住宅は木曾義仲の家臣の末裔と言われる人の家で、秋田県で現存する最も古い民家で、国指定重要文化財となっている。
- 2 鈴木家住宅は奥州合戦後この地に落ちのびた源義経の家臣の末裔が暮らした民家で、中門造りの建物で国指定重要文化財となっている。
- 3 旧奈良家住宅は江戸時代の中頃に豪農奈良家9代目の時、3年かけて造られた両中門造り形式の建物で国重要文化財となっている。
- 4 旧日新館は明治35(1902)年、旧制横手中学校に英語教師として赴任した人のため建築されたもので、県内で現存する明治期のレンガ造りの建築物としては唯一のものである。県指定有形文化財である。

(問題7)

花岡事件の説明で、誤っているものはどれか。

- 1 鹿島組による花岡川、大森川の改修工事の際の重労働や食糧不足、虐待に端を発していた。
- 2 戦時中三度にわたる強制連行で花岡鉱業所に連れて来られた中国人986人の内、418人が重労働やこの事件で死亡。生存者の多くは終戦後、中国に帰国した。
- 3 後年、事件発生の地となった康楽館の近くに「日中不再戦友好碑」が建立された。
- 4 現在も、中国から生存者を招き、慰霊の行事がとり行われている。

(問題8)

次の写真の説明で、正しいものはどれか。

この人物は天徳寺にある佐竹歴代の肖像画のうちのひとつで、17歳で家督を継ぎ、常陸54万5000石余を統一した人物。関ヶ原合戦に積極的でなかったことから秋田に転封となる。検地、城下町の建設、鉱山の開発など内政の安定に努力する。

- 1 佐竹義重
- 2 佐竹義宣
- 3 佐竹義敦
- 4 佐竹義和



(問題9)

次の写真の説明で、正しいものはどれか。

国の指定特別史跡であるこの遺跡は昭和6(1931)年に発見された縄文後期の遺跡である。県道を挟んで万座遺跡と野中堂遺跡の2つからなっている。ここにある組石は共同墓地との説が有力である。

- 1 伊勢堂岱遺跡
- 2 米ヶ森遺跡
- 3 大湯環状列石
- 4 地藏田遺跡



(問題10)

次の文の【 】に当てはまる語句の組み合わせとして適当なものはどれか。

寛永17(1640)年、讃岐国の【A】城主であった生駒高俊は17万石から由利【B】に家臣間の対立事件の責任を問われ配流となり、賄料1万石を与えられた。当初の領地は病気で没した旧【C】7000石領と、同じく後継なしで改易となった旧打越領3000石であった。

	【A】	【B】	【C】
1	高松	矢島	仁賀保
2	松山	塩越	滝沢
3	高松	亀田	最上
4	松山	矢島	仁賀保

(問題11)

次の文の【 】に当てはまる語句の組み合わせとして適当なものはどれか。

秋田藩の薬園は領民に常備薬として藩独自に製造した薬を配布するため城の西堀にある台所町に作られた薬草園のこと。領民に藩校【A】に併設された医学館の中の薬園方が中心となり甘草などを育て、それに阿仁マタギが狩りで得た【B】の胆を加え藩独自に薬を作り国産となるまでに成長し【C】置薬を領内から排除することに成功した。

	【A】	【B】	【C】
1	明德館	熊	奈良
2	康楽館	カモシカ	富山
3	明德館	熊	富山
4	異人館	カモシカ	長野

【観光】

(問題12)

国有形登録文化財に指定されている、安政2(1855)年に創業し昭和58(1983)年に廃業した造り酒屋「旧関善酒店主屋」。雪国独特の建築様式「こみせ」を持つ明治の商家の形態を残し、内部の吹き抜け構造は木造建造物としては日本最大級ともいわれる、地域の貴重な文化遺産がある市町村は次のどれか。

- 1 能代市
- 2 大館市
- 3 北秋田市
- 4 鹿角市

(問題13)

旧小坂鉄道小坂駅周辺を整備した、《観て・学んで・体験できる》レール遊びの複合施設『小坂レールパーク』。寝台特急の寝台客車が4両導入され、昼は展示車両として、夜は列車ホテルとして登場して人気を集めている。1970年以来44年間、上野～秋田・青森方面を結び親しまれ、導入された寝台特急の愛称は次のどれか。

- 1 あげぼの
- 2 津軽
- 3 おが
- 4 日本海

(問題14)

山麓のダムとその周辺に広がる約25haのアウトドアスポット。桜の名所として知られており、ソメイヨシノ900本、八重桜700本、黄色い花をつける名物の黄桜が400本ある。桜が終わると約500本のツツジ、初夏にはあじさい、秋には400本のもみじの紅葉が見られる。ダムを一周する遊歩道や釣り橋、キャンプ場、オートキャンプ場、パークゴルフ場、貸し自転車、ペダルボートなどがある。由利本荘市にあるこの施設の名称は次のどれか。

- 1 南由利原高原青少年旅行村
- 2 八塩いこいの森
- 3 本荘公園
- 4 鳥海高原花立牧場公園

(問題15)

県内でも有数の野球の盛んな地域で、秋田県の少年野球発祥の地としての貴重な野球資料を展示。また国内でも数少ない野球博物館としての要素をもち、国内外のプロ・アマチュア野球関係の資料も多数展示し、野球を学習するコーナーなどもある大仙市にある施設の名称は次のどれか。

- 1 かみおか野球館
- 2 かみおか少年館
- 3 かみおか嶽雄館
- 4 かみおか嶽ドーム

(問題16)

道の駅「十文字」の記述について、誤っているものはどれか。

- 1 東北初の完全民営で運営される道の駅である。
- 2 国道13号沿いの十文字町市街地中心部に立地している。
- 3 平成26年にオープンした。
- 4 コンビニエンスストアがある。

(問題17)

湯沢市にある稲庭城の記述について、誤っているものはどれか。

- 1 名産稲庭うどんづくりの工程が展示されている。
- 2 名産の漆器の木地引きなどが展示されている。
- 3 漆器と仏壇の技術を生かした純金箔張りの黄金の間が見所。
- 4 県南一帯を治めていた稲庭氏の居城跡に建てられた観光施設。

(問題18)

道の駅「ことおか」にある施設「サンバリオ」の記述について、誤っているものはどれか。

- 1 外観は深鉢型縄文式土器を模した逆円錐形である。
- 2 土笛づくり、絵付け、押し花、染物などの体験学習ができる。
- 3 展望台からは八郎潟干拓地や男鹿半島、白神山地などが眺望できる。
- 4 温泉施設「サンバリオ」が併設されている。

(問題19)

写真の風力発電機が高原の大きなアクセントとなり、鳥海山や日本海の眺望に優れた、鳥海山の北稜に位置する標高500m台の高原の名称は次のどれか。

- 1 仁賀保高原
- 2 象潟高原
- 3 金浦高原
- 4 眺海高原



(問題20)

男鹿の山々、鳥海の霊峰が一望でき、日本海に沈む夕日の景観が絶景の高さ59.8mの「スカイタワー」がランドマークとなっている潟上市にある「道の駅てんのう」の愛称は次のどれか。

- 1 天王ブルーランド
- 2 天王レッドランド
- 3 天王グリーンランド
- 4 天王イエローランド



(問題21)

道の駅「ひない」の記述について、【 】に当てはまる語句の組み合わせとして適当なものはどれか。

大館市比内町の国道【A】号沿いにあり、十和田湖や八幡平へのドライブの行き帰りに利用しやすい。全国的に人気の高い比内地鶏の本場であるだけに、レストランにはきりたんぼ鍋や比内地鶏の親子丼、比内地鶏ラーメンといったメニューが並び、名物になっている。他に、地元の農畜産物が並ぶ直売所や休憩コーナー、情報提供コーナーなどがある。直売所【B】では、比内地鶏の肉や卵を買い求めることもできる。

	【A】	【B】
1	103	とわだ館
2	105	きりたんぼ館
3	285	とっと館
4	246	じどり館

(問題22)

次の記述について、【 】に当てはまる語句の組み合わせとして適当なものはどれか。

旧秋田市美術館の建物を利用して、【A】年に開館。関ヶ原の合戦ののち秋田に転封された佐竹義宣に始まる秋田藩主佐竹氏の統治の歴史を、甲冑や古文書等の資料で辿ることができる。史料館のある【B】は秋田藩の城跡であり、園内に復元された御隅櫓や御物頭御番所、久保田城表門などとともに、藩政時代の秋田の歴史研究に供されている。

	【A】	【B】
1	昭和50	千秋公園
2	昭和50	高清水公園
3	平成2	千秋公園
4	平成2	高清水公園

【祭り・行事】

(問題23)

東成瀬村にある地名をヒントに始められたという、断食や坐禅、滝打たれなどの厳しい修行を主としたイベントが開催されている。その祭り行事の名前を何というか。

- 1 仙人の里祭り
- 2 行者修行
- 3 仙人修行
- 4 修験道祭り

(問題24)

にかほ市小滝に伝承される獅子舞だが、獅子頭の信仰からこの名が付けられてきた独特の獅子舞である。その獅子舞の名を何というか。

- 1 本海獅子舞番楽
- 2 御宝頭の舞
- 3 番楽獅子舞
- 4 獅子祈祷舞

(問題25)

能代市で毎年開催されているもので、稲作の収穫直前の頃に東北を中心とした夏祭りを惜しむかのように、各地の祭りを一堂に集めて再び披露されるイベントがある。この祭り行事を何というか。

- 1 おなごりフェスティバル
- 2 フィナーレ祭り
- 3 能代inフェスティバル
- 4 夏祭りファイナル

(問題26)

ギネスにも登録されたという巨大な太鼓を打ち鳴らしながら祭りの奉納行事を飾る、北秋田市の八幡神社の祭礼がある。この祭り行事の名を何というか。

- 1 綴子の雨乞太鼓
- 2 八幡宮太鼓
- 3 鷹巣の大太鼓
- 4 綴子の大太鼓

(問題27)

豪華な屋台だが、底が付けられていないという一風変わった屋台の上でお囃子が演奏される鹿角市の幸稻荷神社の祭礼行事がある。この奉納囃子の名を何というか。

- 1 鹿角囃子
- 2 花輪ばやし
- 3 稻荷ばやし
- 4 底抜け屋台囃子

(問題28)

由利本荘市石脇の新山神社の例大祭の日に奉納演舞される芸能で、まったく関係のないものはどれか。

- 1 裸参り
- 2 石脇神楽
- 3 獅子頭
- 4 神楽屋台

(問題29)

横手のかまぐらの説明で、誤っているものはどれか。

- 1 小正月に行われる行事である。
- 2 「上がってたんせ」といって、人びとに餅や甘酒を振る舞うための行事である。
- 3 かまぐらの中には水神様を祀っている。
- 4 左義長という火祭りが始まりという。

(問題30)

大館囃子(大館市神明社祭礼)について、誤っているものはどれか。

- 1 囃子屋台は神社には寄らない(奉納しない)。
- 2 囃子屋台の上では歌や踊りも披露されていく。
- 3 囃子には、祇園ばやし、剣ばやし、還り山、などの演目がある。
- 4 屋台には必ず御幣と町印が飾られる。

(問題31)

次の写真を見て、国指定重要無形民俗文化財の正しい名称はどれか。

- 1 六郷のカマクラ行事
- 2 カマクラ竹打ち行事
- 3 六郷の竹打ち合戦行事
- 4 カマクラ天筆行事



(問題32)

次の写真を見て、説明が誤っているものはどれか。

- 1 セタ祭りの行事である。
- 2 古くはねぶり流しとっていた。
- 3 稲穂のように見えることから、豊作を祈るものである。
- 4 祭り行事が終わると提灯を流す。



(問題33)

次の祭り行事の説明に関して、【 】に当てはまる語句の組み合わせとして適当なものはどれか。

ヤートセ秋田祭りは、もとが高知県で行われている【A】を、平成4(1992)年に北海道に渡って【B】と融合した祭りとなり全国に広まったものである。秋田ではこれにならい、秋田民謡の一つである【C】をアレンジした音楽に乗せて踊る創作群舞が発展した祭り行事となっている。

	【A】	【B】	【C】
1	よさこい盆踊り	大漁音頭	御国音頭
2	阿波踊り	沖上げ音頭	ヤートセ節
3	よさこい節	ソーラン節	西馬音内盆踊り
4	よさこい祭り	ソーラン節	秋田音頭

(問題34)

2月15日(月遅れの小正月)大仙市大曲の神社で行われる祭り行事に関する説明で、【 】に当てはまる語句の組み合わせとして適当なものはどれか。

諏訪神社の境内に祀られている通称【A】と親しまれている愛宕大権現の祭礼には鳥子舞という神楽が奉納される。祭りの最後には参詣者に向かって投げ込まれた【B】を奪い合う行事がある。これに引き続き夜になると占いとしての【C】が盛大に行われている。

	【A】	【B】	【C】
1	庚申様	鶏(にわとり)	竹打ち
2	市神様	御幣	大綱引き
3	年神様	鏡餅	火祭り
4	市神様	運の餅	大綱引き

【自然】

(問題35)

湯沢市の高松地区にあり、新緑や紅葉の季節の溪谷美はたくさんの観光客を引きつけている。また、その断崖の地層からは、珍しい昆虫の化石が産出することでも知られている。この溪谷の名称は次のうちどれか。

- 1 抱返り溪谷
- 2 三途川溪谷
- 3 真瀬溪谷
- 4 奈曾溪谷

(問題36)

十和田八幡平国立公園に属する八幡平は、山頂は標高 1613m のなだらかな火山地形である。このような火山地形は何と呼ばれるか。

- 1 コニーデ火山
- 2 トロイデ火山
- 3 アスピーテ火山
- 4 マール火山

(問題37)

本来、暖地性の植物であるが、男鹿半島の南側海岸に発達した群落があり、青森県夏泊半島の群落とともに、北限の群落として天然記念物に指定されている。この植物は何と呼ばれるか。

- 1 クスノキ
- 2 ハンノキ
- 3 ユキツバキ
- 4 ヤブツバキ

(問題38)

秋田県には46種ほ乳類が知られているが、ヤマネはネズミ目ヤマネ科の1属1種の日本固有種であり、国の天然記念物に指定されている。そのヤマネの生態について正しいのはどれか。

- 1 水田地帯に生育している。
- 2 夜行性で草原を生活の場としている。
- 3 冬には樹洞などで冬眠する。
- 4 魚類を主食にしている。

(問題39)

森吉山にはたくさんの滝が見られるが、クマガラ保護センターからノロ川に沿って約70分ほどで見られ、滑らかな岩盤を豊富な水量が流れて、独特な形状で親しまれている滝は何と呼ばれる滝か。

- 1 三階滝
- 2 桃洞滝
- 3 安ノ滝
- 4 幸兵衛滝

(問題40)

奥羽山脈は青森県から栃木県に至る我が国最長の脊梁山脈で、次のような数々の名峰が含まれる。これらの中で誤っているものはどれか。

- 1 八甲田山
- 2 栗駒山
- 3 森吉山
- 4 吾妻山

(問題41)

由利原高原は、鳥海山の北壁が火山活動で崩壊し、火山泥流が北方に流れて緩傾斜となった地形で、地域によっていくつかに分けられている。次の名称で誤っているものはどれか。

- 1 北由利原
- 2 南由利原
- 3 東由利原
- 4 西由利原

(問題42)

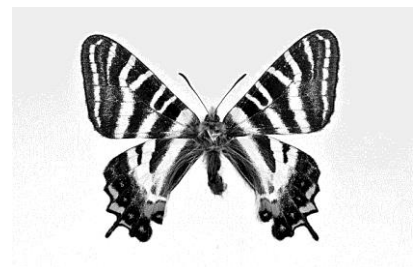
雄物川に関する説明で、誤っているものはどれか。

- 1 山形県との県境付近の大仙山を源とし、横手盆地を北上して日本海に流れる。
- 2 主な支流には皆瀬川、玉川、阿仁川、旭川などがある。
- 3 昔は舟運で、年貢米や木材などを秋田に運んだ重要な水路であった。
- 4 総延長約 133 kmの一級河川で、その流域面積は 4710 km²に及ぶ。

(問題43)

この写真は、秋田県が北限となっている蝶で、コシノカンアオイという草を食草にしている。黄色と黒のコントラストが鮮やかなこの蝶の名前は次のどれか。

- 1 キアゲハ
- 2 アオスジアゲハ
- 3 ギフチョウ
- 4 ヒメギフチョウ



(問題44)

この写真の花は、秋田県では大仙市の一角に見られる絶滅危惧種である。この植物の名前は、次のうちどれか。

- 1 チョウカイフスマ
- 2 コアニチドリ
- 3 シラガミクワガタ
- 4 サギソウ



(問題45)

獅子ヶ鼻湿原に関する記述について、【 】に当てはまる語句の組み合わせとして適切なものはどれか。

獅子ヶ鼻湿原は、鳥海山の北側で【A】のブナ林の中に見られる湿原で、直径50cm以上のマリモのような水生の【B】の群落として知られている。近くの林内には、アガリコと呼ばれる奇形【C】の群落も見られる。

- | | 【A】 | 【B】 | 【C】 |
|---|-----|-----|------|
| 1 | 矢島 | コケ類 | ミズナラ |
| 2 | 象潟 | コケ類 | ブナ |
| 3 | 矢島 | 藻類 | ブナ |
| 4 | 象潟 | 藻類 | ミズナラ |

(問題46)

秋田県の花・鳥・魚に関する記述について、【 】に当てはまる語句の組み合わせとして適当なものはどれか。

秋田県の花は、通常「バツケ」と呼ばれる【A】の花茎で、県民には山菜としても親しまれている。また、秋田県の鳥ヤマドリは、近似種の【B】よりは、地味な体色で、警戒心も強く里山よりは山地に住んでいるため目に触れる機会は少ない。

秋田県の魚ハタハタは初冬の海が荒れ始めたころに、秋田県の沿岸に接近し、冬期の漁業には大きな幸をもたらし、漢字では魚へんに【C】と書く。

	【A】	【B】	【C】
1	フキ	キジ	神
2	フキ	ヤマバト	福
3	サクラ	キジ	福
4	サクラ	ヤマバト	神

【生活文化】

(問題47)

秋田音頭で歌われる「檜山納豆」の産地は次のどこか。

- 1 大館市
- 2 能代市
- 3 五城目町
- 4 美郷町

(問題48)

強い粘りとやや青くさい香りが特徴の食べ物「ぎばさ」の原料は次のどれか。

- 1 アカザ科の1年草
- 2 スイレン科の多年草
- 3 ホンダワラ科の海草
- 4 ワカメ科の海草

(問題49)

色とりどりの手芸用糸を縫い込んだ幾何学模様の美しい民芸品「御殿まり」の産地は次のどこか。

- 1 鹿角市
- 2 秋田市
- 3 由利本荘市
- 4 横手市

(問題50)

横手市生まれの小説家で、昭和10(1935)年に『蒼氓』で第1回芥川賞を受賞したのは次の誰か。

- 1 石川達三
- 2 小林多喜二
- 3 佐藤義亮
- 4 内藤湖南

(問題51)

秋田方言で「怒る」「しかる」を意味する言葉は次のどれか。

- 1 えふりこぎ
- 2 ごしゃぐ
- 3 だじゃく
- 4 ほんじね

(問題52)

「稲庭うどん」に関する記述で、誤っているものはどれか。

- 1 江戸時代からつくられている。
- 2 製法は手揉み、細切りである。
- 3 江戸時代には秋田藩御用達だった。
- 4 主な産地は湯沢市稲庭である。

(問題53)

伝統工芸品「檜岡焼」に関して、誤っているものはどれか。

- 1 江戸時代に福島県の相馬焼の陶工を招き創業。
- 2 当初は「大杉瀬戸」と呼ばれた。
- 3 乳青色の海鼠釉が特徴。
- 4 産地は大仙市南外である。

(問題54)

次は現在活躍中の秋田県出身女性芸能人である。芸能人ではない誤った人物名はどれか。

- 1 浅利香津代
- 2 岩本公水
- 3 加藤夏希
- 4 和崎ハル

(問題55)

次の写真は、秋田県内をホームとするスポーツチームのマスコットキャラクターである。チーム名は次のどれか。

- 1 ブラウブリッツ秋田
- 2 秋田ベイパラダイス
- 3 秋田ノーザンハピネッツ
- 4 秋田ノーザンブレッツ



(問題56)

次の写真は郷土人形である。人形の名称は何か。

- 1 八橋人形
- 2 川連人形
- 3 中山人形
- 4 伏見人形



(問題57)

郷土料理の説明について、【 】に当てはまる語句の組み合わせとして適当なものはどれか。

夏に出る若芽を食用とする【A】は、夏の季語で別名「ぬなわ」ともいい、ぬめりのある食感を楽しむ。秋は郷土料理の材料が豊富に出回り、半潰しにしたご飯を串に巻き付け軽くあぶって切って、これと鶏肉や野菜を入れた【B】は、鍋物として全国的に知名度が高い。寒い冬も鍋物が好まれ、「県民魚」のハタハタや野菜を材料に魚を発酵させた魚醤を調味料として煮る【C】も人気が高い。

	【A】	【B】	【C】
1	秋田フキ	やまいも鍋	石狩鍋
2	とんぶり	だまこ鍋	石焼き
3	ぜんまい	土手味噌鍋	岩牡蠣鍋
4	じゅんさい	きりたんぼ鍋	しょつつる鍋

(問題58)

漫画家・矢口高雄の説明について、【 】に当てはまる語句の組み合わせとして適当なものはどれか。

【A】出身の矢口高雄は銀行員として元【B】に勤務していた。デビューは30歳と遅かったが、週刊少年マガジン連載の【C】が大ヒットし、一躍人気漫画家となった。

	【A】	【B】	【C】
1	秋田市	秋田銀行	味いちもんめ
2	大仙市	仙北信用金庫	となりのトトロ
3	横手市	羽後銀行(現北都銀行)	釣りキチ三平
4	湯沢市	秋田相互銀行	河童の三平

【産業】

(問題59)

秋田県の農業産出額(平成25<2013>年「農林水産省統計」による)が多い順に並んでいる組み合わせとして、正しいものはどれか。

- 1 米 → 畜産 → 野菜 → 果実
- 2 米 → 野菜 → 畜産 → 果実
- 3 野菜 → 米 → 果実 → 畜産
- 4 米 → 畜産 → 果実 → 野菜

(問題60)

秋田県の人口に関する記述について、正しいものはどれか。

- 1 平成 28(2016)年 6 月 1 日現在の人口は、約 135 万人である。
- 2 人口がピークであったのは、昭和 31(1956)年である。
- 3 平成 20(2008)年に自然動態は増加に転じた。
- 4 平成 5(1993)年以降、社会動態は減少を続けている。

(問題61)

秋田県の産業に関する記述について、正しいものはどれか。

- 1 水産業は、県の西側がすべて海岸線である割には、総生産額が小さい。
- 2 製造品出荷額等は、食料品製造業が圧倒的な存在感を示している。
- 3 建設業は、民間工事に対する依存度が高い。
- 4 貿易額の輸出入割合は、極端な輸出超過となっている。

(問題62)

秋田県内にある空港に関する記述について、正しいものはどれか。

- 1 秋田空港の定期国内路線は、平成 28(2016)年 5 月末現在、札幌便、東京便、大阪便、福岡便の計 4 便が就航している。
- 2 秋田空港の定期国際路線は、ソウル便と台北便の計 2 便が就航している。
- 3 大館能代空港は、地方管理空港である。
- 4 大館能代空港は、「道の駅たかのす」が併設されている。

(問題63)

次の国道のうち、秋田県内を通り国の管理となっている国道は次のうちどれか。

- 1 4 号
- 2 13 号
- 3 285 号
- 4 341 号

(問題64)

秋田県の酒造業に関する記述について、誤っているものはどれか。

- 1 平成 10(1998)年に秋田県産のオリジナル品種である「秋田酒こまち」が開発された。
- 2 「秋田酒こまち」は、高精白が可能で、蒸米に弾力があり表面が乾きにくく、麴がつくりやすい特徴がある。
- 3 平成 25(2013)年の本県の清酒課税移出数量は、全国 1 位である。
- 4 県内の蔵元の数 は平成 28(2016)年 1 月現在、38 である(秋田県酒造組合調べ)。

(問題65)

秋田港には日本海側の主要港を結ぶ国内長距離フェリー航路が開設されているが、秋田港と結ばれていない港は次のうちどれか。

- 1 苫小牧東港
- 2 新潟港
- 3 敦賀港
- 4 小樽港

(問題66)

秋田港に関する記述について、誤っているものはどれか。

- 1 昭和26(1951)年に国の重要港湾に指定された。
- 2 港周辺には、亜鉛製錬所、火力発電所、製紙工場が立地している。
- 3 平成7(1995)年に韓国の釜山港との間に外資コンテナ定期航路が開設された。
- 4 かつて「北前船」が寄港する東回り航路の要港であった。

(問題67)

次の写真は、木材業界の発展に多大な貢献を果たし「木都能代の父」と称された実業家である。この人物の名前で正しいのはどれか。

- 1 齋藤憲三
- 2 井坂直幹
- 3 石川理紀之助
- 4 菅江真澄



(問題68)

次の写真は、JR東日本が運行する「秋田新幹線こまち」である。この秋田新幹線こまちがスイッチバック(方向転換)するのは、次のうちどの駅か。

- 1 盛岡駅
- 2 角館駅
- 3 田沢湖駅
- 4 大曲駅



(問題69)

秋田県の木材・木製品製造業の解説に関して、【 】に当てはまる語句の組み合わせとして適当なものはどれか。

合板とは、丸太から薄く剥いた板を、木目の方向が【A】するように交互に重ね、接着したものである。また、集成材とは、【B】を木目方向と【C】に並べ積層接着した材である。

- | | 【A】 | 【B】 | 【C】 |
|---|-----|-----|-----|
| 1 | 直交 | ラミナ | 平行 |
| 2 | 平行 | 単板 | 直交 |
| 3 | 平行 | ラミナ | 直交 |
| 4 | 直交 | 単板 | 平行 |

(問題70)

能代火力発電所の解説に関して、【 】に当てはまる語句の組み合わせとして適当なものはどれか。

能代火力発電所は、発電所の排熱を利用した熱帯植物園を含むPR施設【A】を併設している。1号機は平成5(1993)年5月、2号機は平成6(1994)年12月にそれぞれ運転を開始し、主燃料は【B】である。現在、新たに3号機の建設が行われており、運転開始は【C】を予定している。

- | | 【A】 | 【B】 | 【C】 |
|---|------------|-----|----------------|
| 1 | 能代エナジウムパーク | 軽油 | 平成30(2018)年5月 |
| 2 | 能代グリーンパーク | 石炭 | 平成40(2028)年4月 |
| 3 | 能代エナジウムパーク | 石炭 | 平成32(2020)年6月 |
| 4 | 能代グリーンパーク | 重油 | 平成28(2016)年12月 |