



秋田ふるさと検定試験 問題用紙

(午前 10 時 30 分開始 制限時間 90 分)

第10回 3級

注意事項

1. 答案用紙の記入にあたっては、HB 又は B の黒鉛筆、シャープペンシルを使用すること。
2. 解答はすべて答案用紙に記入し、提出すること。

平成 27 年 8 月 30 日

秋田県商工会議所連合会

【歴史】

(問題1)

次の説明にふさわしい神社はどれか。

延宝5(1677)年、玉川から水をひくための堰の工事の際中に土の中から発見された青銅の鏡を祀る神社。この鏡は平安時代に作られたものと推定され、秋田県唯一の国宝に指定されている。

- 1 古四王神社
- 2 三輪神社
- 3 水神社
- 4 真山神社

(問題2)

次の説明にふさわしい人物はどれか。

秋田藩初代の藩主で慶長7(1602)年、常陸国から関ヶ原合戦に積極的でなかったことを理由に秋田に移った。城下町久保田の整備、鉱山の開発など内政の安定に努力した人。

- 1 佐竹義重
- 2 佐竹義宣
- 3 佐竹義敦
- 4 佐竹義和

(問題3)

次の説明にふさわしい事件(または合戦)はどれか。

秋田城司の悪政に対して北秋田、米代川流域の俘囚の人々が蜂起した事件。雄物川以北の独立を要求するなど勢力が強く、政府は藤原保則を出羽権守に任命し交渉によって事件を解決することができた。

- 1 前九年合戦
- 2 後三年合戦
- 3 大河兼任の乱
- 4 元慶の乱

(問題4)

次の説明にふさわしい雑誌はどれか。

イギリス人の女性イザベラ・バードが明治11(1878)年に東北・北海道を旅した際の旅行記。湯沢・横手・六郷を経て神宮寺からは雄物川を舟で下って久保田に入り、学校・病院を見学し、洋食を食べている。

- 1 日本奥地紀行
- 2 種蒔く人
- 3 月の出羽路
- 4 自然真堂道

(問題5)

次の説明に該当する一族は、どの地域を中心に勢力を持っていたか。

室町中期にこの地域に土着した豪族。豊臣秀吉から4500石余を安堵され、関ヶ原合戦では徳川方となり小野寺氏を攻撃。その功績で常陸府中で1万石の大名となり、のち2万石となり秋田の本荘に移る。

- 1 秋田氏
- 2 戸沢氏
- 3 六郷氏
- 4 本堂氏

(問題6)

由利十二頭の説明で、誤っているものはどれか。

- 1 戦国時代に由利、本荘地域に割拠した豪族の総称。
- 2 仁賀保氏、滝沢氏、矢島氏、小野寺氏などで実際には12氏以上いる。
- 3 仁賀保氏と矢島氏以外は小勢力で互いに争いを繰り返していた。
- 4 のち、豊臣秀吉により、由利五人衆が定められて十二頭の時代は終わった。

(問題7)

平田篤胤の説明で、誤っているものはどれか。

- 1 久保田郊外のこの地を彼は生前から墓地と定めていた。
- 2 彼の墓地は秋田市の金照寺山にある。
- 3 彼の師である本居宣長の墓所にある伊勢国(現三重県)に向かって正装正座で葬られたと伝えられている。
- 4 久保田生まれで尊王攘夷派の人々の精神的支柱となったため、幕府の命令で秋田に帰国させられ、不遇のうちに67才で没した。

(問題8)

男鹿市にある万体仏の説明で、誤っているものはどれか。

- 1 菅江真澄の「男鹿の春風」に僧の普明が刻んだ木端仏(こばもとけ)との伝承が書かれている。
- 2 小さなお堂の中に杉の木彫りの地蔵が約1万3000体並んでいる。
- 3 もとは保呂羽山の波宇志別神社の金剛童子堂にあった。
- 4 明治初期の神仏分離令で現在地に移ったとされる。

(問題9)

次の写真の説明で、正しいものはどれか。

この遺跡で注目されるのは木柵で集落を囲んだ弥生時代前期のムラが発見されたことである。
平成8(1996)年、国指定史跡に指定される。

- 1 大湯環状列石
- 2 伊勢堂岱遺跡
- 3 吉野ヶ里遺跡
- 4 地蔵田遺跡



(問題10)

次の写真の説明で、正しいものはどれか。

室町から戦国末期の国人であった武将の居城跡。近くには山城もあるが、平野の中に作られた平城で、今でもその当時の本丸、土塁、内堀の跡が良好な状態で残っている。居城の東方2kmの所に100軒余りの城下町のあったことが城下絵図からわかる。

- 1 本堂城址
- 2 檜山城
- 3 湊城
- 4 大森城址



(問題11)

ハリストス正教会聖堂の説明で、【 】に当てはまる語句の組み合わせとして適当なものはどれか。

曲田地区にあるもので明治25(1892)年、東京神田の【A】堂建築に携わった東京神田教会のシメオン貫洞が技術指導者として招かれ、秋田杉を使った【B】様式の建物。聖堂内のイコン(聖像画)は正規の洋画教育を受けた日本最初の女流画家【C】が描いたものがあり、美術史上貴重なものとされている。

- | | 【A】 | 【B】 | 【C】 |
|---|------|-------|-------|
| 1 | ニコライ | コシック | 山田順子 |
| 2 | 金 | ギリシア | 松田解子 |
| 3 | ニコライ | ビザンチン | 山下りん |
| 4 | 阿弥陀 | ルネサンス | 矢田津世子 |

(問題12)

秋田県の成立の説明で、【 】に当てはまる語句の組み合わせとして適当なものはどれか。

明治4(1871)年7月14日、政府による【A】によって秋田県が成立した。この時、秋田県は旧秋田藩地域のみで前年の2月に秋田藩から分かれた岩崎藩は岩崎県、亀田藩、【B】藩、矢島藩はそれぞれ亀田県、【B】県、矢島県となった。また、仁賀保領は【C】県に、鹿角郡は江刺県に属していた。これらの地域がすべて編入されて現在の秋田県が成立したのは同年の11月2日のことであった。

	【A】	【B】	【C】
1	版籍奉還	本荘	鶴岡
2	廃藩置県	久保田	新庄
3	版籍奉還	久保田	山形
4	廃藩置県	本荘	山形

【観光】

(問題13)

標高950mから1200mの高地にあり、ゲレンデは中規模だが例年県内では最も早く滑走可能になり、期間も翌年5月までと長いことでスキーヤーやスノーボーダーに人気の高いスキー場は次のどれか。

- 1 たざわスキー場
- 2 花輪スキー場
- 3 秋田八幡平スキー場
- 4 乳頭スキー場

(問題14)

大仙市協和荒川にあり、荒川鉱山坑道内部の資料約390点が展示されているほか、「おりん口伝」で知られる地元出身の作家松田解子文学碑、文学記念室が併設されている民俗資料館の名称は次のどれか。

- 1 荒川館
- 2 大盛館
- 3 協和館
- 4 淀川館

(問題15)

秋田県立近代美術館の説明で、正しいものはどれか。

- 1 秋田ふるさと村の中核施設である。
- 2 にぎわい交流館の中核施設である。
- 3 秋田拠点センターアルヴェの中核施設である。
- 4 秋田県立総合文化会館の中核施設である。

(問題16)

日本人で最初に南極探検に挑んだ、秋田県出身の探検家・白瀬矗の偉業を後世に伝えるために開館した白瀬南極探検隊記念館がある市町村は次のどれか。

- 1 にかほ市
- 2 由利本荘市
- 3 男鹿市
- 4 能代市

(問題17)

公募によって付けられた秋田市大森山動物園の愛称は次のどれか。

- 1 アルヴェ
- 2 ミルヴェ
- 3 イルヴェ
- 4 イクヴェ

(問題18)

道の駅「協和」の説明で、誤っているものはどれか。

- 1 大仙市協和の国道13号沿いにある。
- 2 秋田県内で25番目にオープンした。
- 3 「遺跡・陶芸の里」で陶芸教室が体験できる。
- 4 集成材を使った木造建築のレストランがある。

(問題19)

秋田県立博物館の説明で、誤っているものはどれか。

- 1 江戸時代の紀行家・菅江真澄の「資料センター」がある。
- 2 分館として国の重要文化財「旧奈良家住宅」がある。
- 3 秋田の豊かな自然を紹介する「自然展示室」がある。
- 4 藤田嗣治の大壁画「秋田の行事」がある。

(問題20)

サイエンスパーク・能代市子ども館の説明で、誤っているものはどれか。

- 1 県内最大規模の直径10m、客席数100のプラネタリウムがある。
- 2 宇宙航空研究開発機構監修の宇宙館がある。
- 3 能代に関する自然科学系の展示室がある。
- 4 能代エナジウムパーク内にある。

(問題21)

赤田の大仏の長谷寺を建立した是山和尚が建てた延命地藏尊のまわりに、山道を埋め尽くすように千体の地藏が立ち並ぶことで知られる、かつては交通の難所であった峠の名前が付いたパワースポットは次のどれか。

- 1 矢立千体地藏
- 2 仙岩千体地藏
- 3 折渡千体地藏
- 4 鬼首千体地藏



(問題22)

後三年合戦の際の古戦場である西沼を中心に平成3年に作られ、写真に写る3重連の橋で知られる公園の名前は次のどれか。

- 1 浅舞公園
- 2 平安の風わたる公園
- 3 横手公園
- 4 大森公園



(問題23)

次の記述について、【 】に当てはまる数字の組合せとして適当なものはどれか。

大潟村を走る県道沿いに、総延長【A】キロメートルにわたって咲く菜の花。年々たくさんの方が訪れている。同じく県道沿いに植えられた桜、黒松とのコントラストはすばらしく、ドライバーの目を楽しませてくれる。見ごろは4月下旬から1ヶ月ほど。ほかにも、大潟村では総面積【B】ヘクタールの菜の花畑があり、満開の5月上旬には多くの人で賑わっている。

	【A】	【B】
1	2	2.2
2	6	6.2
3	9	9.2
4	11	11.2

(問題24)

次の記述について、【 】に当てはまる数字の組合せとして適切なものはどれか。

道の駅「大館能代空港」は、北秋田市で【A】番目、県内で30番目として、平成22(2010)年9月12日にオープン。また、空港施設では、全国【B】番目となる「空港」に「道の駅」の機能を加えたユニークな道の駅である。

	【A】	【B】
1	2	2
2	2	3
3	3	2
4	3	3

【祭り・行事】

(問題25)

旧二ツ井町(現能代市)の飛根の愛宕神社の祭礼で行われている番楽の正式な名前を何というか。

- 1 愛宕番楽
- 2 飛根番楽
- 3 富根報徳番楽
- 4 報徳番楽

(問題26)

鳥海山北麓で見られる民俗芸能のうちで、13講中(団体)が国の重要無形民俗文化財に指定されている修験者の名前が冠されているものがある。その芸能の名称で正しいものはどれか。

- 1 本海獅子舞番楽
- 2 大楽坊獅子舞
- 3 獅子舞本海番楽
- 4 鳥海坊番楽

(問題27)

正月17日、太平山三吉神社(秋田市)では梵天祭が行われている。この時、奉納する梵天を担ぎ出す際にかかる掛け声で、伝統的なものはどれか。

- 1 ジョヤサー
- 2 ラッセラ
- 3 ワッショイ
- 4 セヤセヤア

(問題28)

由利本荘市鳥海町の発祥で、初めは百宅人形ともいわれたが、真坂藤吉によって全国に普及したといわれる人形芝居を何というか。

- 1 猿倉頭人形芝居
- 2 猿倉人形芝居
- 3 指人形猿倉芝居
- 4 田舎人形芝居

(問題29)

三種町森岳で演じられている森岳歌舞伎について、まったく関係のないものはどれか。

- 1 旧暦8月15日(中秋の名月)
- 2 人形浄瑠璃
- 3 八幡神社祭礼
- 4 山伏神楽

(問題30)

伊豆山神社(大仙市)獅子神楽の説明で、誤っているものはどれか。

- 1 花館の伊豆山神社を中心としておよそ30集落を回村して獅子舞を行う。
- 2 この獅子舞は、番楽の初めに舞う獅子舞が取り入れられたものである。
- 3 獅子の門付けもあり、ゴショウダイという鉾状のものでお祓いをしてまわる。
- 4 元禄頃に、この地に疫病が蔓延していたところを祈祷の獅子神楽を舞って鎮撫したことに始まると伝える。

(問題31)

旭岡山神社(横手市)の梵天の祭り行事で、まったく無関係なものはどれか。

- 1 梵天は2月17日の神社祭礼の日である。
- 2 梵天をかざしてまわるときには、サイサイ囃子がつけられている。
- 3 前日は梵天のコンクールがある。
- 4 盆の頭飾りには、芭蕉の葉飾りが古いものといわれる。

(問題32)

次の写真は白岩ささら(仙北市)であるが、この説明で正しいものはどれか。

- 1 江戸時代初めに戦勝を祝い、舞ったもの。
- 2 この獅子踊りは、年中の村行事に必ず舞われる。
- 3 頭に掲げる獅子頭は一頭しかなく、3人が交互に舞う。
- 4 悪疫退散のためにささら(木製楽器の一種)を振りながら歩いたことからささら舞という。



(問題33)

次の写真を見て、説明が誤っているものはどれか。

- 1 この祭りは江戸時代に土崎湊の開湊祝いから始められた。
- 2 土崎湊町(現秋田市土崎地区)の湊鎮守である神明社の祭礼である。
- 3 曳山につけられる囃子曲には、湊囃子、加相囃子、あいや節などの曳山行事がある。
- 4 山は二見ヶ浦形式に武者人形を飾り、見返しには風刺を書き出している。



(問題34)

次の祭り行事の説明に関して、【 】に当てはまる語句の組み合わせとして適当なものはどれか。

大日堂舞楽の起源では、【A】伝説をもととして、養老2(718)年に大日堂を再建の落慶に都より下向した楽人によって始められたといわれる。この舞楽は、【B】に4集落からそれぞれの舞楽を持ち寄り、大日靈貴神社に奉納するものである。この舞楽のうちで、仏面をかぶって舞う【C】が衆目を集めるひとつとなっている。

	【A】	【B】	【C】
1	八郎太郎	小正月	揉(も)み押し
2	だんぶり長者	1月2日	五大尊(ごだいそん)舞
3	辰子姫	旧暦1月2日	烏遍(うへん)舞
4	だんぶり	1月7日	獅子舞

(問題35)

北秋田市で行われている万灯火に関する説明で、【 】に当てはまる語句の組み合わせとして適当なものはどれか。

先祖を迎えたり送ったりするために火を焚くことが各地でしばしば見られるが、この地方では、万灯火はたくさんの火を【A】の意味として献ずるのだといっている。【B】には、雪解け間近の山の尾根や川原などでたくさんの火を焚く行事ということから万灯火の名がある。夏は、【C】の時にも行っている。

	【A】	【B】	【C】
1	死者供養	小正月	秋彼岸
2	新精霊祭	春彼岸	ねぶり流し
3	悪霊退散	涅槃(ねはん)会	七夕
4	先祖供養	春彼岸	盆

【自然】

(問題36)

標高1454mの向岳を中心に一ノ腰、前岳、ヒバクラ岳など1200m級の峰々が連なるアスピーテ型の成層火山で、「花の百名山」としても親しまれている山は次のどれか。

- 1 八幡平
- 2 森吉山
- 3 秋田駒ヶ岳
- 4 栗駒山

(問題37)

鳥海山は山形県との県境にそびえる火山で、その秀麗な山容から「秋田富士」とも呼ばれている。このような裾野がきれいに広がる火山地形は何と呼ばれるか。

- 1 アスピーテ火山
- 2 トロイデ火山
- 3 コニーデ火山
- 4 マール火山

(問題38)

平安時代の延喜15(915)年に起きた十和田火山の火砕流はカルデラの壁を越え、米代川に流出した。そのときに埋没した遺跡は何と呼ばれるか。

- 1 伊勢堂岱遺跡
- 2 一丈木遺跡
- 3 杉沢台遺跡
- 4 胡桃館遺跡

(問題39)

太平湖の上流で、大小さまざまな甌穴が見られ、横滝や三階の滝などが見られる秘境は何と呼ばれるか。

- 1 岨谷峡
- 2 小安峡
- 3 小又峡
- 4 真瀬溪谷

(問題40)

大館市にある長走風穴は、岩石が崩壊して堆積した地形で、その風穴から吹き出す冷風により、海拔1000m前後の亜高山帯に分布する高地性の貴重な植物が生育している。その代表的な種はどれか。

- 1 コマクサ
- 2 コケモモ
- 3 ガンコウラン
- 4 ムシトリスミレ

(問題41)

田沢湖に関する説明で、誤っているものはどれか。

- 1 仙北市にある田沢湖は、辰子姫伝説で知られている。
- 2 東西約6km、南北約5.8kmの円形のカルデラ湖である。
- 3 最大深度は423.4mで、十和田湖について二番目に深い湖である。
- 4 かつてはクニマスが生息していたが、玉川の河川水が流入されたために絶滅した。

(問題42)

真瀬溪谷に関する説明で、誤っているものはどれか。

- 1 源は、藤里町と青森県境に位置する白神山地の真瀬岳に発している。
- 2 急斜面を流下する水は河床を削り、多数の甌穴を形成している。
- 3 「三十釜」と呼ばれる奇勝地として知られている。
- 4 白神山地からの豊富なミネラルを含んだ流れは、イワナ・ヤマメなどの人気の釣り場でもある。

(問題43)

入道崎に関する説明で、誤っているものはどれか。

- 1 入道崎は、男鹿半島の西北端にある。
- 2 北緯35度に位置することを示すモニュメントが建っている。
- 3 この付近は海岸段丘で、「鹿落とし」や「鬼の俵ころがし」と呼ばれる絶壁が続いている。
- 4 灯台周辺の芝生に覆われたなだらかな丘と絶壁の下の荒々しい磯との対照的な風景が人気を呼んでいる。

(問題44)

この写真は、鳥海山の東斜面を流れてできた滝で、3段で構成され「日本の滝百選」にも選ばれた。この滝の名称は次のどれか。

- 1 奈曽の白滝
- 2 桃洞の滝
- 3 法体の滝
- 4 回顧の滝



(問題45)

この写真の動物は、次のどれか。

- 1 ツツガムシ
- 2 カブトエビ
- 3 アナジャコ
- 4 ニホンザリガニ



(問題46)

ブナに関する記述について、【 】に当てはまる語句の組合せとして適当なものはどれか。

ブナは日本の【A】林帯の極相林を形成する樹種の代表で、北海道渡島半島から【B】まで分布する日本固有種である。ブナの葉は、昆虫の餌となり、その虫は小鳥やその他の餌となり、ブナの【C】は栄養価に富み多くの動物の糧となり、老木はキノコたちのアパートになり、多様な生物の生活を守っている。さらに、厚く堆積した枯れ葉は雨水を蓄える緑のダムでもあり、そこから流れるミネラルの多い清水は、海の豊かな生命も養っている。

	【A】	【B】	【C】
1	常緑広葉樹	山口県	種子
2	落葉広葉樹	鹿児島県	種子
3	常緑広葉樹	鹿児島県	幹
4	落葉広葉樹	山口県	幹

(問題47)

秋田県其自然概要に関する記述について、【 】に当てはまる語句の組合せとして適当なものはどれか。

秋田県は、地形的には西側が日本海に開け、東に奥羽山脈、北に【A】、中央に太平山地、南側に鳥海山や神室山地などがあり、ちょうどカタカナのヨの字のように山地が連なる。

気候は、対馬暖流の影響を受けた日本海型の冷温帯気候に属し、内陸部は日本有数の多雪地帯でもある。自然植生は、大部分が森林植生であり、県南海岸部の一部にヤブツバキや【B】で代表される照葉樹林(常緑広葉樹林)帯が見られるが、大半がブナやクリ、【C】で代表される夏緑樹林(落葉広葉樹林)帯である。これに高い山岳地の亜高山帯と高山帯を加えると4つの植生帯に大別される。

	【A】	【B】	【C】
1	白神山地	タブノキ	コナラ
2	森吉山地	クスノキ	ミズナラ
3	和賀山塊	ホオノキ	カシワ
4	出羽丘陵	トチノキ	クヌギ

【生活文化】

(問題48)

ホンダワラ科のアカモクという海草で、熱湯をかけると深い緑色となり、これを包丁で細かく叩いて三杯酢などで食す食べ物は何か。

- 1 とんぶり
- 2 秋田フキ
- 3 ぎばさ
- 4 じゅんさい

(問題49)

毎年発売される「干支土鈴」で知られる中山人形の産地は次のどこか。

- 1 秋田市
- 2 由利本荘市
- 3 大仙市
- 4 横手市

(問題50)

旧角館町(現仙北市)生まれで、明治時代に文学を志して上京し、後に日本有数の出版社である新潮社を興した出版人はだれか。

- 1 小林多喜二
- 2 佐藤義亮
- 3 安藤和風
- 4 内藤湖南

(問題51)

食べ物がのどにつかえて飲み込めない状態を意味する秋田方言はどれか。

- 1 はばける
- 2 ねまる
- 3 しね
- 4 だじゃく

(問題52)

伝統工芸品「イタヤ細工」に関する説明で、誤っているものはどれか。

- 1 全国的に東北、北陸、山陰の日本海側で技術を伝承。
- 2 本県では秋田市太平黒沢地区、仙北市角館町雲然地区で技術を伝承。
- 3 材料はイタヤカエデ、藤つる、竹などを用いる。
- 4 道具にカッチャ小刀と呼ばれる独特の小刀を用いる。

(問題53)

本県出身のプロ野球・攝津正選手に関する説明で、誤っているものはどれか。

- 1 秋田市出身
- 2 秋田経法大学附属高校卒業
- 3 TDKに入社し野球部所属となる
- 4 福岡ソフトバンクに入団

(問題54)

「秋田県民歌」の説明で、誤っているものはどれか。

- 1 昭和5(1930)年教育勅語渙発40周年記念として制定された。
- 2 作詞・倉田政嗣、補作・高野辰之、作曲・小野崎晋三である。
- 3 昭和43(1968)年の秋田国体に「大いなる秋田」の曲に取り入れられた。
- 4 「大いなる秋田」の作曲は石井歓である。

(問題55)

写真は、旧岩城町(現由利本荘市)で生産される織物の機織り風景である。この織物の名称は次のどれか。

- 1 わらび織
- 2 秋田ふき織
- 3 ぜんまい織
- 4 ごとみ織



(問題56)

次の写真はある食物の収穫風景である。食物の名称は何か。

- 1 とんぶり
- 2 ぎばさ
- 3 じゅんさい
- 4 れんこん



(問題57)

次の記述は、県南地方の有名な麺類の特徴を説明している。【 】に当てはまる語句の組み合わせとして適当なものはどれか。

稲庭うどんは300年以上前から【A】でつくられてきた。最良質の小麦粉を原料に手緋いで生産され、滑らかで淡泊な味が親しまれている。十文字ラーメンは、一般のラーメンと異なりかん水の代わりに【B】を使用した細い縮れ麺で、あっさりした魚介系のスープが特徴。西馬音内そばは、そば粉のつなぎに【C】を使用しコシを強くしたそばで、食べ方の主流は「冷やがけ」が特徴。

	【A】	【B】	【C】
1	稲庭(現横手市)	小麦粉	こんぶ
2	稲庭(現湯沢市)	片栗粉	ふのり
3	稲庭(現羽後町)	米粉	わかめ
4	稲庭(現東成瀬村)	大豆粉	あおさ

(問題58)

岩牡蛎(いわがき)の記述に関して、【 】に当てはまる語句の組み合わせとして適当なものはどれか。

【A】に流通する養殖真ガキとは種類が異なり、天然ものをいう。主な産地は日本海沿岸で、山からの伏流水が沖合に湧き出す【B】沿岸。栄養分の【C】が溜まって、どろっとした身は甘味が一杯である。

	【A】	【B】	【C】
1	春	八森	シリコーン
2	夏	男鹿	ワセリン
3	秋	下浜	ゼリー
4	冬	象潟	グリコーゲン

【産業】

(問題59)

秋田県の人口に関する記述で、正しいものはどれか。

- 1 人口がピークであったのは、昭和25(1950)年である。
- 2 平成26(2014)年10月1日現在の人口は、約135万人である。
- 3 平成20(2008)年に社会動態は増加に転じた。
- 4 平成5(1993)年以降、自然動態は減少を続けている。

(問題60)

平成24(2012)年10月に県内で実証実験が行われた「シェールオイル」の試験採掘に関する記述で、正しいものはどれか。

- 1 地下約1800mの岩盤からの試験採取に国内で2番目に成功した。
- 2 シェール(英語:Shale)とは日本語で響岩(きょうがん)と呼ばれる。
- 3 実証実験は由利本荘市の鮎川油ガス田で行われた。
- 4 シェールオイルは軟らかい岩石層に分布しているため、採掘が容易である。

(問題61)

現在の北都銀行の前身で明治28(1895)年に設立された銀行は次のどれか。

- 1 由利銀行
- 2 増田銀行
- 3 第五十九国立銀行
- 4 第四十八国立銀行

(問題62)

秋田県内には3カ所地熱発電所が所在しているが、このうち湯沢市にある地熱発電所は次のどれか。

- 1 松川(まつかわ)地熱発電所
- 2 大沼(おおぬま)地熱発電所
- 3 上の岱(うえのたい)地熱発電所
- 4 澄川(すみかわ)地熱発電所

(問題63)

秋田県の魚であるハタハタなどを使って作られる伝統的な発酵調味料の名前として、正しいものはどれか。

- 1 いしる
- 2 しょつつる
- 3 いかなご醤油
- 4 しょつからいわし

(問題64)

八郎潟干拓事業に関する記述で、誤っているものどれか。

- 1 八郎潟干拓事業は昭和32(1957)年に県の補助事業として着工された。
- 2 八郎潟干拓事業を積極的に推し進めた秋田県知事は小畑勇二郎である。
- 3 最終的に干拓工事が終了したのは昭和52(1977)年である。
- 4 昭和41(1966)年に第一次入植者56戸が入植した。

(問題65)

東京駅ー秋田駅間を運行する秋田新幹線こまちが経由しない路線は次のどれか。

- 1 東北新幹線
- 2 田沢湖線
- 3 奥羽本線
- 4 羽越本線

(問題66)

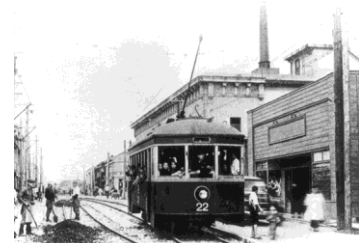
秋田県内を通る高速道路(高規格幹線道路)に関する記述で、誤っているものはどれか。

- 1 秋田県内を通る高速道路は、計4路線である。
- 2 秋田県内を通る最初の高速道路が供用開始されたのは、昭和58(1983)年である。
- 3 秋田自動車道は、平成9(1997)年に全線が開通した。
- 4 日本海東北自動車道の秋田空港IC以北の営業名は、秋田自動車道である。

(問題67)

次の写真は、路面電車が秋田市内を走る昭和28(1953)年当時の風景である。この路面電車に関する記述で、誤っているものはどれか。

- 1 本州最北端の路面電車であった。
- 2 昭和16(1941)年に市営化され秋田市電となった。
- 3 ルートは秋田駅から広小路・山王十字路を通り新屋地区まで走っていた。
- 4 昭和41(1966)年3月に廃止された。



(問題68)

次の写真は、秋田市飯島に所在する秋田火力発電所である。この火力発電所に関する記述で、正しいものはどれか。

- 1 燃料は重油・原油・軽油である。
- 2 風力発電所の遠方監視業務を行っている。
- 3 発電所の排熱を利用した熱帯植物園を併設している。
- 4 現在、新たに7号機の建設が行われている。



(問題69)

五能線の解説に関して、【 】に当てはまる語句の組み合わせとして適当なものはどれか。

五能線は秋田県と青森県にまたがるローカル線である。秋田県の【A】駅と青森県の川部駅を結び、起終点を含む駅数は【B】である。休日を中心に観光列車【C】が運行されており、人気を博している。

	【A】	【B】	【C】
1	東能代	43	リゾートしらかみ
2	八森	36	リゾートしらかみ
3	能代	42	リゾートあすなろ
4	秋田	56	リゾート日本海

(問題70)

秋田県の農業の解説に関して、【 】に当てはまる語句の組み合わせとして適当なものはどれか。

秋田県の農業は【A】に対する依存度が高く、農業産出額に占める【A】の割合は【B】前後で推移している。また、果樹では栽培面積がもっとも大きいのは【C】である。

	【A】	【B】	【C】
1	米	90%	日本梨
2	野菜	60%	ぶどう
3	畜産	70%	りんご
4	米	60%	りんご